



Руководителям органов местного самоуправления, осуществляющих управление в сфере образования

**МИНИСТЕРСТВО
ОБРАЗОВАНИЯ И НАУКИ
ЧЕЛЯБИНСКОЙ ОБЛАСТИ**

площадь Революции, д. 4, Челябинск, 454113
Тел. (351) 263-67-62, факс (351) 263-87-05,
E-mail: minobr@gov74.ru, www.minobr74.ru
ОКПО 00097442, ОГРН 1047423522277
ИНН/КПП 7451208572/745101001

02 МАР 2018

№ 1213/2057

На № _____

от _____

О направлении информационно-аналитической справки по результатам областной контрольной работы по географии в 10-х классах общеобразовательных организаций Челябинской области

Министерство образования и науки Челябинской области направляет для использования в работе прилагаемую информационно-аналитическую справку по результатам областной контрольной работы по географии в 10-х классах общеобразовательных организаций Челябинской области в 2017 году.

Приложение: на 56 л. в 1 экз.

Начальник управления начального, основного, среднего общего образования

Е.А.Тюрина

Логачева Светлана Александровна
263-25-17

Рассылка: МОУО, ГБУ ДПО РЦОКИО, исполнителю, в дело

Министерство образования и науки Челябинской области
Государственное бюджетное учреждение
дополнительного профессионального образования
«Региональный центр оценки качества и информатизации образования»

**ИНФОРМАЦИОННО-АНАЛИТИЧЕСКАЯ СПРАВКА
по результатам областной контрольной работы по географии
в 10-х классах общеобразовательных организаций Челябинской области**

Челябинск
2017

СОДЕРЖАНИЕ

Введение	3
Анализ статистических данных ОКР по географии в 10-х классах	4
Анализ сформированности предметных результатов по содержательным линиям и видам деятельности	13
Анализ результатов выполнения заданий ОКР по географии	21
Сопоставительный анализ результатов ОКР по географии обучающихся 10-х классов с результатами ОГЭ по географии 2017 года в 9-х классах	36
Выводы и рекомендации	41

I. Введение

В соответствии с приказом Министерства образования и науки Челябинской области от 01.06.2017 г. № 01/1792 «О проведении мониторинга качества образования в Челябинской области в 2017/2018 учебном году» и приказом Министерства образования и науки Челябинской области от 11.10.2017 г. №02/3052 «О проведении областной контрольной работы по географии в 10-х классах общеобразовательных организаций Челябинской области в 2017 году» 22 ноября 2017 года в общеобразовательных организациях (далее – ОО) Челябинской области проведена областная контрольная работа (далее – ОКР) по географии в 10-х классах общеобразовательных организаций Челябинской области.

ОКР по географии проводилась с целью диагностики уровня достижения предметных планируемых результатов обучающихся 10-х классов при освоении образовательных программ основного общего образования в соответствии с Федеральным компонентом государственного стандарта общего образования.

Задачами организации и проведения ОКР по географии в 10-х классах ОО Челябинской области были:

- обеспечение единого оценочного пространства в системе образования Челябинской области посредством единых контрольных измерительных материалов (далее – КИМ), единых критериев оценивания;
- сопоставление результатов ОКР по географии в 10-х классах и результатов основного государственного экзамена (далее – ОГЭ) и единого государственного экзамена (далее – ЕГЭ) по географии;
- выявление тенденций и принятие управленческих решений на уровне органа местного самоуправления, осуществляющего управление в сфере образования, (далее – ОМСУ) и на уровне ОО по совершенствованию качества общего образования;
- корректировка программ повышения квалификации учителей географии.

ОКР по географии в 10-х классах проведено в соответствии с разработанными и утвержденными порядком и регламентом.

II. Анализ статистических данных ОКР по географии в 10-х классах

В ОКР по географии в 10-х классах ОО Челябинской области приняли участие 13 640 обучающихся.

ОКР по географии в 10-х классах проводилась по двум организационным моделям:

1 модель - обучающиеся выполняли ОКР по географии на базе своей общеобразовательной организации (далее - модель 1);

2 модель - обучающиеся выполняли ОКР по географии централизованно на базе одной общеобразовательной организации, расположенной на территории муниципалитета (далее - модель 2)

Информация по участникам ОКР по географии представлена в таблице 1.

Таблица 1

Информация об участниках ОКР
по географии в 10-х классах (чел.)

Всего обучающихся в 10-х классах ОО	Из них			
	приняли участие в ОКР по географии			не приняли участие в ОКР по географии
	всего	из них		
		модель 1	модель 2	
14748	13640	10342	3298	1108

Оценка индивидуальных достижений обучающихся 10-х классов по географии в рамках ОКР осуществлялась в соответствии с перечнем, определенным Федеральным компонентом государственного образовательного стандарта общего образования, планируемых результатов.

В качестве инструментария были использованы специально разработанные и прошедшие экспертизу контрольные измерительные материалы (далее – КИМ).

ОКР по географии, выполненная обучающимися 10-х классов, оценивалась в первичных баллах и пятибалльной системе оценивания.

90,67 % обучающихся справились с ОКР по географии. Не достигли минимального количества баллов (9 баллов) и получили неудовлетворительную отметку 9,33 % обучающихся, получили баллы от 9 до 14 и соответствующую отметку «3» - 37,05% обучающихся, получили баллы от 15 до 19 и соответствующую отметку «4» - 36,34% обучающихся, получили баллы от 20 до 24 и соответствующую отметку «5» - 17,28% обучающихся, рис. 1.

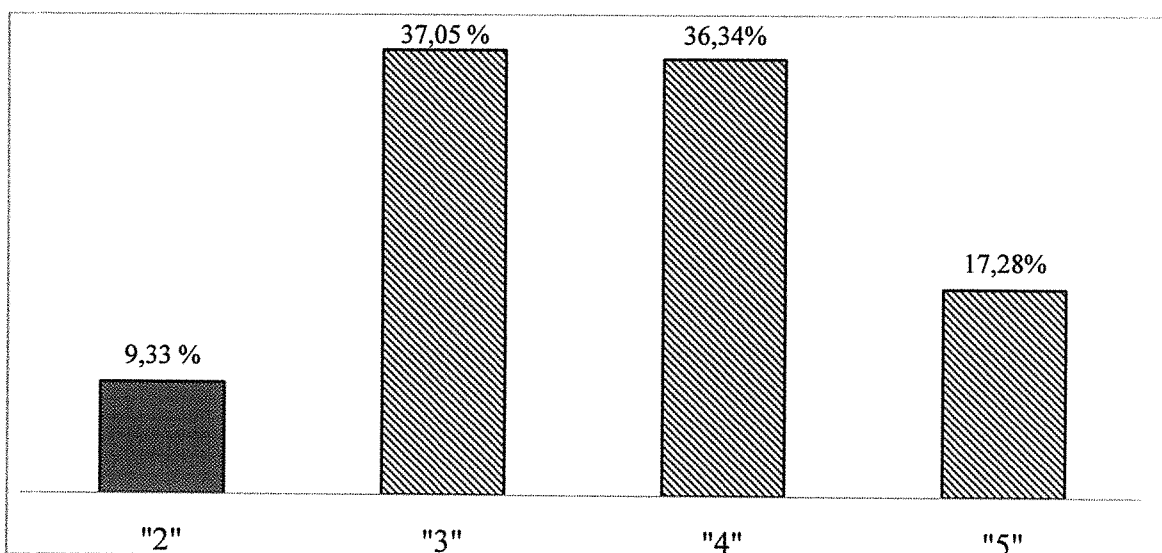


Рис. 1. Доля обучающихся, получивших отметки в пятибалльной системе оценивания за выполнение ОКР по географии

Максимальное количество баллов - 24 балла получили 243 или 1,78% обучающихся 10-х классов общеобразовательных организаций Челябинской области, таблица 2.

Таблица 2

Образовательные организации (далее - ОО), в которых обучающиеся получили максимальный результат выполнения ОКР по географии (24 балла)

Наименование муниципалитета	Наименование ОО	Кол-во участников ОКР в ОО		
		Всего	Из них, получили максимальный результат	
			К-во	%
Ашинский муниципальный район (далее - МР)	МКОУ «СОШ № 1» г. Сима	24	1	4,17
Ашинский МР	МКОУ «СОШ № 2» г. Аши	27	1	3,70
Ашинский МР	МКОУ «СОШ №3» г. Аши	42	4	9,52
Ашинский МР	МКОУ «СОШ № 4» г. Аши	28	2	7,14
Ашинский МР	МКОУ «СОШ № 1» г. Миньяра	23	1	4,35
Ашинский МР	МКОУ «СОШ № 4» г. Миньяра	29	1	3,45
Брединский МР	МКОУ «Андреевская СОШ»	8	1	12,50
Брединский МР	МКОУ «Брединская СОШ № 1»	45	1	2,22
Варненский МР	МОУ «СОШ № 1 с. Варны»	35	1	2,86
Варненский МР	МОУ «СОШ им. Заика Л.Т.» п. Красный Октябрь	8	1	12,50
Верхнеуфалейский городской округ (далее - ГО)	МБОУ «СОШ № 2» г. Верхнего Уфалая	15	1	6,67

Верхнеуфалейский ГО	МБОУ «СОШ № 6» г. Верхнего Уфалей	22	2	9,09
Еманжелинский МР	МБОУ «СОШ № 15» г. Еманжелинска	28	1	3,57
Еманжелинский МР	МБОУ «СОШ № 4» г. Еманжелинска	38	3	7,89
Еманжелинский МР	МБОУ «СОШ № 2» г. Еманжелинска	23	1	4,35
Еткульский МР	МКОУ «Каратабанская СОШ»	6	2	33,33
Златоустовский ГО	МАОУ «СОШ № 4» г. Златоуста	31	1	3,23
Златоустовский ГО	МАОУ «СОШ № 8» г. Златоуста	35	2	5,71
Златоустовский ГО	МАОУ «СОШ № 15» г. Златоуста	81	2	2,47
Златоустовский ГО	МАОУ «СОШ № 25» г. Златоуста	31	4	12,90
Златоустовский ГО	МАОУ «СОШ № 36» г. Златоуста	38	2	5,26
Златоустовский ГО	МАОУ «СОШ № 90» г. Златоуста	55	1	1,82
Златоустовский ГО	МАОУ «СОШ № 2» г. Златоуста	29	2	6,90
Карталинский МР	МОУ «СОШ № 45» г. Карталы	48	1	2,08
Карталинский МР	МОУ «СОШ № 17» г. Карталы	31	2	6,45
Катав-Ивановский МР	МОУ «СОШ № 2 г. Катав- Ивановска»	8	1	12,50
Кизильский МР	МОУ «Обручѣвская школа»	3	3	100,00
Кизильский МР	МОУ «Богдановская школа»	5	1	20,00
Копейский ГО	МОУ «СОШ № 23» г. Копейска	30	1	3,33
Копейский ГО	МОУ «СОШ № 48» г. Копейска	52	1	1,92
Копейский ГО	МОУ «СОШ № 2» г. Копейска	33	1	3,03
Копейский ГО	МОУ «СОШ № 6» г. Копейска	60	1	1,67
Коркинский МР	МБОУ «СОШ № 1» г. Коркино	37	1	2,70
Коркинский МР	МКОУ «ООШ № 26» г. Коркино	13	1	7,69
Красноармейский МР	МОУ «Канашевская СОШ»	12	1	8,33
Кунашакский МР	МКОУ «Усть-Багарякская СОШ»	5	1	20,00
Кусинский МР	МБОУ «СОШ № 9» г. Кусы	24	1	4,17
Кыштымский ГО	МОУ «СОШ № 1» г. Кыштыма	30	4	13,33
Локомотивный ГО	МКОУ «СОШ № 2»	19	1	5,26
Магнитогорский ГО	МОУ «СПИ № 2» г. Магнитогорска	30	3	10,00
Магнитогорский ГО	МОУ «СОШ № 10 им. В.П. Поляничко» г. Магнитогорска	57	1	1,75
Магнитогорский ГО	МОУ «СОШ № 48» г. Магнитогорска	34	1	2,94
Магнитогорский ГО	МОУ «СОШ № 13 им. Ю.А.Гагарина» г.	28	1	3,57

	Магнитогорска			
Магнитогорский ГО	МОУ «СОШ № 5 УИМ» г. Магнитогорска	45	1	2,22
Магнитогорский ГО	МОУ «СОШ № 25 при МаГК»	26	1	3,85
Магнитогорский ГО	МАОУ «МЛ№1» г. Магнитогорска	104	1	0,96
Магнитогорский ГО	МОУ «СОШ № 36» г. Магнитогорска	25	6	24,00
Магнитогорский ГО	МАОУ «СОШ № 56 УИМ» г. Магнитогорска	71	1	1,41
Миасский ГО	МАОУ «МСОШ № 16» г. Миасса	79	9	11,39
Миасский ГО	МКОУ «СОШ № 7» г. Миасса	33	1	3,03
Миасский ГО	МАОУ «Лицей № 6» г. Миасса	41	1	2,44
Миасский ГО	МКОУ «СОШ № 3» г. Миасса	12	1	8,33
Миасский ГО	МАОУ «СОШ № 21» г. Миасса	51	1	1,96
Миасский ГО	МАОУ «СОШ № 10» г. Миасса	43	2	4,65
Миасский ГО	МКОУ «СОШ № 44» г. Миасса	31	2	6,45
Миасский ГО	МКОУ «СОШ № 73» г. Миасса	6	1	16,67
Миасский ГО	МКОУ «ООШ № 14» г. Миасса	5	1	20,00
Миасский ГО	МАОУ «МСОШ № 20» г. Миасса	28	5	17,86
Нагайбакский МР	МОУ «Парижская СОШ»	7	1	14,29
Нязепетровский МР	МКОУ «СОШ № 1» г. Нязепетровска	22	1	4,55
Нязепетровский МР	МКОУ «Ситцевская СОШ»	2	1	50,00
Озерский ГО	МБОУ «Лицей № 23» г. Озерска	67	2	2,99
Озерский ГО	МБОУ «СОШ № 30» г. Озерска	19	1	5,26
Озерский ГО	МБОУ «СОШ № 41» г. Озерска	19	1	5,26
Пластовский МР	МКОУ «Школа № 10 г. Пласта»	27	1	3,70
Пластовский МР	МКОУ «Школа № 18» с. Верхняя Санарка	3	1	33,33
Пластовский МР	МКОУ «Школа № 16» с. Верхняя Кабанка	2	1	50,00
Саткинский МР	МКОУ «СОШ № 8 г. Бакала»	11	1	9,09
Саткинский МР	МКОУ «СПИ р.п. Межевой»	2	1	50,00
Саткинский МР	МКОУ «СОШ № 10»	13	1	7,69
Снежинский ГО	МБОУ «СОШ № 121» г. Снежинска	34	3	8,82
Снежинский ГО	МБОУ «Гимназия № 127» г. Снежинска	46	1	2,17
Снежинский ГО	МБОУ «СОШ №125» г. Снежинска	45	1	2,22
Трехгорный ГО	МБОУ «СОШ № 110» г. Трехгорного	18	2	11,11
Трехгорный ГО	ФГКОУ «СОШ № 138» г. Трехгорного	6	1	16,67
Троицкий ГО	МБОУ «СОШ № 6» г. Троицка	23	1	4,35

Троицкий ГО	МБОУ «СОШ № 10» г. Троицка	24	3	12,50
Троицкий МР	МКОУ «Яснополянская СОШ»	7	1	14,29
Увельский МР	МБОУ «Увельская СОШ № 1»	31	2	6,45
Усть-Катавский ГО	МАОУ «СОШ № 5» г. Усть-Катава	21	1	4,76
Чебаркульский МР	МОУ СОШ с. Варламово им. Л.Н. Сейфуллиной	5	1	20,00
Чесменский МР	МБОУ «Тарутинская СОШ»	3	1	33,33
Южноуральский ГО	МОУ «СОШ № 4» г. Южноуральска	39	1	2,56
Центральный район Челябинского ГО	МБОУ «ФМЛ № 31 г. Челябинска»	63	6	9,52
Советский район Челябинского ГО	МБОУ «Лицей № 11 г. Челябинска»	86	3	3,49
Центральный район Челябинского ГО	МАОУ «СОШ № 153 г. Челябинска»	51	1	1,96
Центральный район Челябинского ГО	МАОУ «СОШ № 67 г. Челябинска»	50	2	4,00
Центральный район Челябинского ГО	МБОУ «Гимназия № 1 г. Челябинска»	68	4	5,88
Центральный район Челябинского ГО	МАОУ «СОШ № 30 г. Челябинска»	50	1	2,00
Центральный район Челябинского ГО	МБОУ «Гимназия № 63 г. Челябинска»	40	3	7,50
Калининский район Челябинского ГО	МБОУ «СОШ № 54 г. Челябинска»	67	2	2,99
Тракторозаводский район Челябинского ГО	МАОУ «Лицей № 102 г. Челябинска»	68	3	4,41
Тракторозаводский район Челябинского ГО	МАОУ «СОШ № 112 г. Челябинска»	75	2	2,67
Тракторозаводский район Челябинского ГО	МБОУ «СОШ № 18 г. Челябинска»	28	2	7,14
Тракторозаводский район Челябинского ГО	МБОУ «Гимназия № 48 г. Челябинска»	45	1	2,22
Тракторозаводский район Челябинского ГО	МБОУ «Лицей № 120 г. Челябинска»	44	2	4,55
Тракторозаводский район Челябинского ГО	МАОУ «СОШ № 84 г. Челябинска»	75	3	4,00
Тракторозаводский район Челябинского ГО	МБОУ «СОШ № 107 г. Челябинска»	31	1	3,23
Тракторозаводский район Челябинского ГО	МАОУ «СОШ № 62 г. Челябинска»	21	2	9,52
Тракторозаводский район Челябинского ГО	МБОУ «ОЦ № 3» г. Челябинска	21	2	9,52
Тракторозаводский район Челябинского ГО	МАОУ «СОШ № 155 г. Челябинска»	43	1	2,33
Советский район Челябинского ГО	МАОУ «Гимназия № 80 г. Челябинска»	64	1	1,56
Советский район Челябинского ГО	МБОУ «СОШ № 121 г. Челябинска»	68	1	1,47
Советский район	МАОУ «СОШ № 15 г.	118	2	1,69

Челябинского ГО	Челябинска»			
Металлургический район Челябинского ГО	МАОУ «Гимназия № 96 г. Челябинска»	67	1	1,49
Металлургический район Челябинского ГО	МАОУ «СОШ № 91 г. Челябинска»	51	3	5,88
Металлургический район Челябинского ГО	МАОУ «СОШ № 94 г. Челябинска»	29	1	3,45
Металлургический район Челябинского ГО	МБОУ «СОШ № 141 г. Челябинска»	26	1	3,85
Металлургический район Челябинского ГО	МАОУ «Лицей № 82 г. Челябинска»	94	2	2,13
Металлургический район Челябинского ГО	МБОУ «Лицей № 88 г. Челябинска»	66	1	1,52
Металлургический район Челябинского ГО	МАОУ «СОШ № 74 г. Челябинска»	28	2	7,14
Металлургический район Челябинского ГО	МБОУ «СОШ № 42 г. Челябинска»	24	2	8,33
Ленинский район Челябинского ГО	МАОУ «СОШ № 47 г. Челябинска»	43	5	11,63
Ленинский район Челябинского ГО	МБОУ «СОШ № 68 г. Челябинска»	58	2	3,45
Ленинский район Челябинского ГО	МБОУ «Школа-интернат спортивного профиля г. Челябинска»	18	1	5,56
Ленинский район Челябинского ГО	МАОУ «Лицей № 37 г. Челябинска»	66	2	3,03
Ленинский район Челябинского ГО	МАОУ «Лицей № 77 г. Челябинска»	64	9	14,06
Ленинский район Челябинского ГО	МАОУ «СОШ № 130 г. Челябинска»	40	1	2,50
Ленинский район Челябинского ГО	МБОУ «СОШ № 51 г. Челябинска»	38	1	2,63
Курчатовский район Челябинского ГО	МБОУ «СОШ № 45 г. Челябинска»	50	1	2,00
Курчатовский район Челябинского ГО	МАОУ «Лицей № 35 г. Челябинска»	123	4	3,25
Курчатовский район Челябинского ГО	МАОУ «СОШ № 104 г. Челябинска»	90	1	1,11
Курчатовский район Челябинского ГО	МАОУ «Гимназия № 93 г. Челябинска»	116	6	5,17
Курчатовский район Челябинского ГО	МАОУ «СОШ № 118 г. Челябинска»	42	1	2,38
Курчатовский район Челябинского ГО	МБОУ «СОШ № 28 г. Челябинска»	66	2	3,03
Курчатовский район Челябинского ГО	МАОУ «СОШ № 13 г. Челябинска»	73	1	1,37
Калининский район Челябинского ГО	МБОУ «СОШ № 151 г. Челябинска»	69	1	1,45
Калининский район Челябинского ГО	МАОУ «Лицей № 97 г. Челябинска»	84	1	1,19

Калининский район Челябинского ГО	МАОУ «СОШ № 78 г. Челябинска»	38	1	2,63
Калининский район Челябинского ГО	МАОУ «СОШ № 104 г. Челябинска»	90	3	3,33
Калининский район Челябинского ГО	МАОУ «СОШ № 25 г. Челябинска»	66	4	6,06
Калининский район Челябинского ГО	МАОУ «СОШ № 154 г. Челябинска»	52	2	3,85
Калининский район Челябинского ГО	МБОУ «СОШ № 109 г. Челябинска»	22	3	13,64
Курчатовский район Челябинского ГО	ГБОУ «ЧОМЛИ»	41	1	2,44

Необходимо отметить, что в некоторых образовательных организациях с малочисленным количеством участников ОКР по географии более 50% получили максимальные баллы. Так в МОУ «Обручевская СОШ» Кизильского муниципального района из трех участников ОКР все получили максимальный балл, в МКОУ «Ситцевская СОШ» Нязепетровского муниципального района, МКОУ «Школа № 16» с. Верхняя Санарка Пластовского муниципального района и МКОУ «СШИ р.п. Межевой» Саткинского муниципального района из двух участников ОКР один также получил максимальный балл.

Значительная доля участников ОКР по географии, набравших максимальный балл (33 %, при среднем значении по области 1,78 %), отмечена в ОО Еткульского, Кунашакского, Чесменского муниципальных районов.

Наибольшее количество обучающихся, получивших отметку «5» за выполнение ОКР по географии, в Ашинском, Кизильском муниципальных районах, Златоустовском, Кыштымском, Локомотивном, Челябинском городских округах, а также в общеобразовательных организациях, подведомственных Министерству образования и науки Челябинской области, и частных школах, рис. 2.

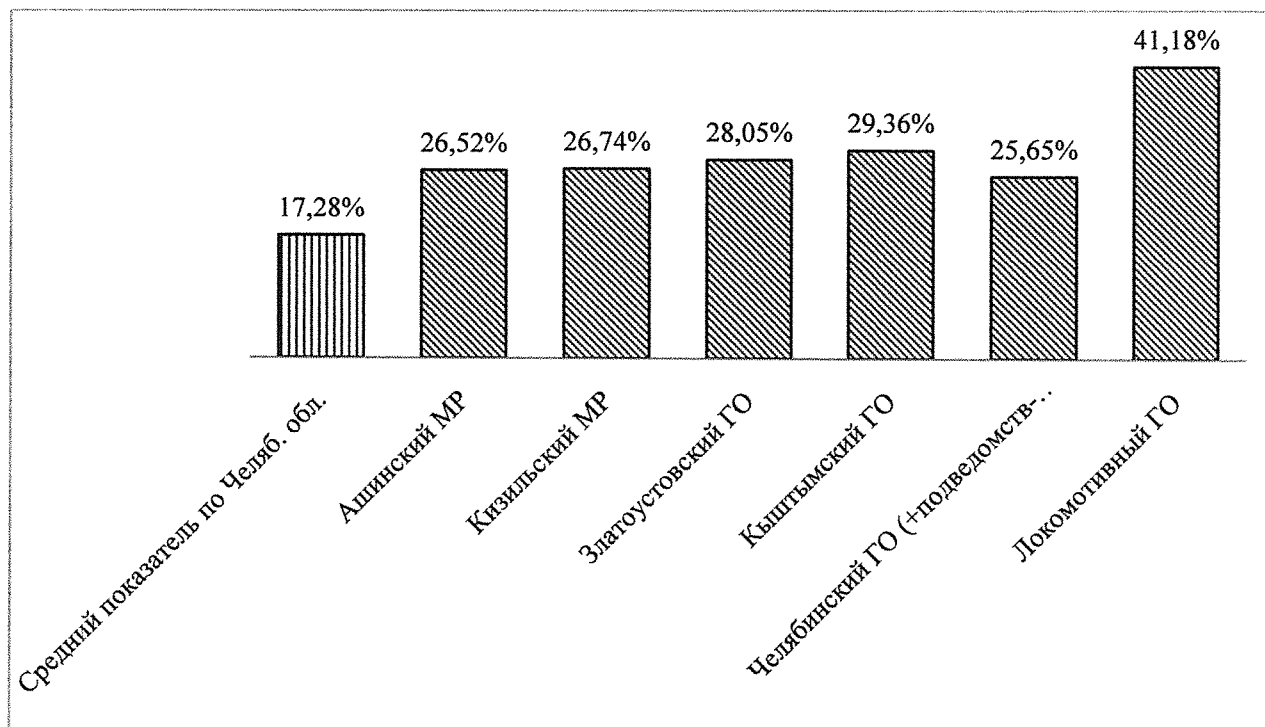


Рис. 2. Доля участников ОКР, получивших отметку «5»

Доля обучающихся, не справившихся с ОКР по географии и не достигших минимального количества баллов, превышает показатель по области в Агаповском, Аргаяшском, Брединском, Верхнеуральском, Каслинском, Красноармейском, Кунашакском, Кусинском, Нагайбакском, Нязепетровском, Октябрьском, Пластовском, Троицком, Уйском и Чебаркульском муниципальных районах, Магнитогорском, Чебаркульском городских округах, рис. 3.

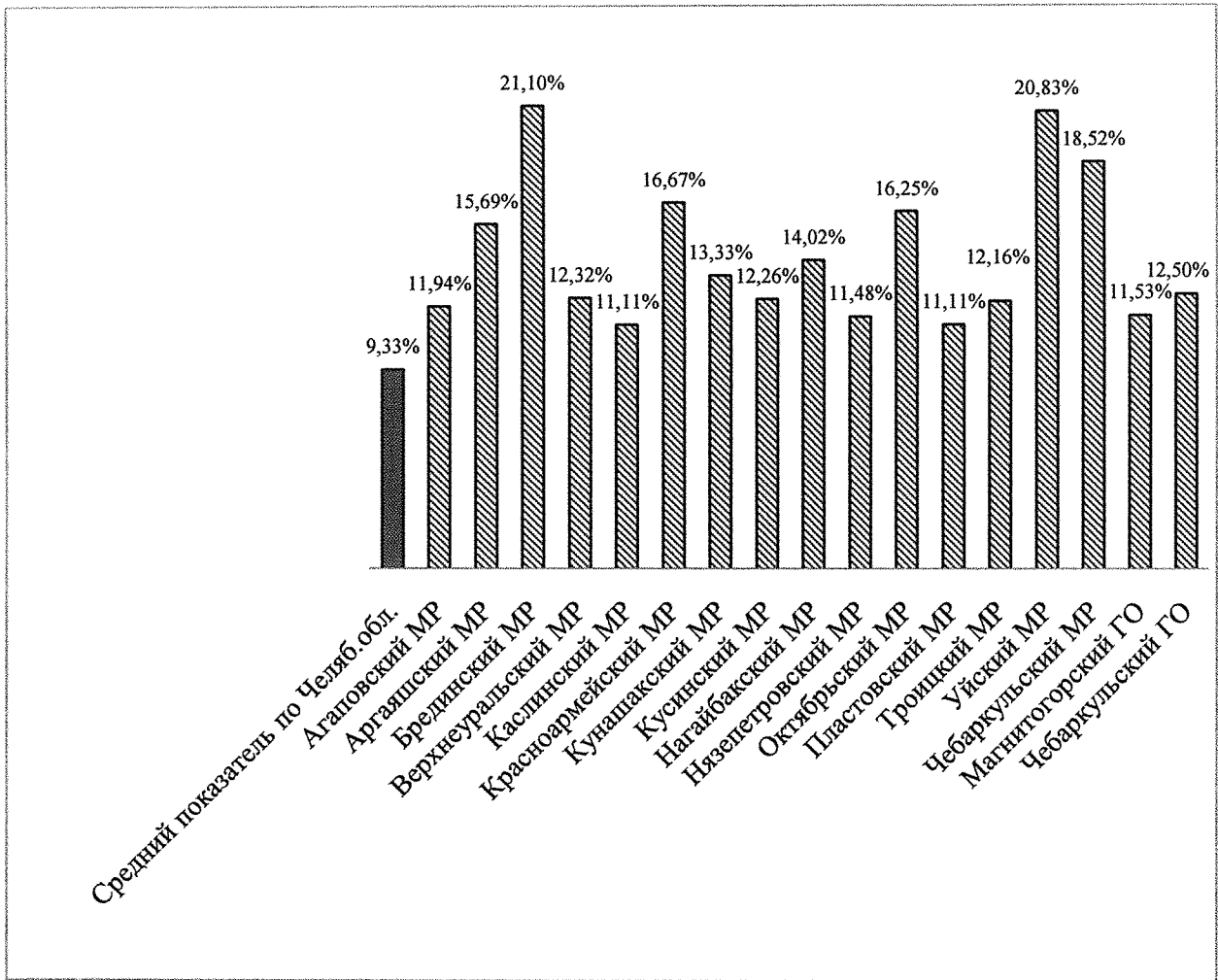


Рис. 3. Доля участников ОКР, получивших отметку «2»

Каждый четвертый обучающийся 10 класса Брединского и Уйского муниципальных районов не справились с ОКР по географии.

Причинами неудовлетворительных результатов ОКР по географии стали недостаточное количество часов в школьном учебном плане, выделенных на изучение географии, недостаточная предметная подготовка обучающихся при освоении программ основного общего образования по географии, отсутствие у обучающихся навыков самоорганизации при выполнении ОКР.

III. Анализ сформированности предметных результатов по содержательным линиям и видам деятельности

В ОКР проверялись знания и умения, приобретенные в результате освоения следующих разделов курса географии основной школы:

Источники географической информации;

Природа Земли и человек;

Материки, океаны, народы и страны;

Природопользование и геоэкология;

География России.

Задания ОКР по географии позволили проверить усвоение элементов содержания, предусмотренным Федеральным компонентом государственного образовательного стандарта: знаний об основных географических понятиях, географических особенностях природы, населения и хозяйства разных территорий; о России во всем ее географическом разнообразии и целостности; об окружающей среде, путях ее сохранения и рационального использования, а также овладение умениями ориентироваться на местности; использовать один из «языков» международного общения – географическую карту, статистические материалы, применять географические знания для объяснения и оценки разнообразных явлений и процессов.

Задания ОКР были распределены следующим образом:

задания по теме «Источники географической информации» составили 15,8 % заданий всей контрольной работы;

«Природа Земли и человек» – 10,5 %;

«Материки, океаны, народы и страны» – 5,3 %;

«Природопользование и геоэкология» – 5,3 %;

«География России» – 63 %.

Преобладание заданий по разделу «География России» объясняется тем, что его содержание в наибольшей степени фокусирует проявление всех географических закономерностей, отвечает общим целям обучения географии на уровне основного общего образования. Такое распределение позволило обеспечить достаточную валидность контрольных измерительных материалов.

Распределение заданий по проверяемым умениям и видам деятельности представлено в таблице 3.

Распределение заданий по проверяемым умениям и видам деятельности

№ п/п	Проверяемые умения и виды деятельности	Кол-во заданий	Номера заданий (уровень сложности: Б-базовый; П-профильный)	Максимальный первичный балл	% максимального первичного балла за выполнение заданий данного вида учебной деятельности от максимального первичного балла за всю работу, равного 24
1.	Знать и понимать основные географические понятия и термины, географические следствия движений Земли, географические явления и процессы в геосферах, географические особенности природы материков и океанов, географию народов Земли, специфику географического положения и административно-территориального устройства Российской Федерации; особенности ее природы, населения, основных отраслей хозяйства, природно-хозяйственных зон и районов, природные и антропогенные причины возникновения геоэкологических проблем на различных уровнях	12	№ 1(Б) № 3(Б) № 5(Б) № 6(Б) № 7(Б) № 8(Б) № 9(Б) № 10(Б) № 11(Б) № 13(Б) № 14(Б) № 19(Б)	13	54,2%
	Уметь выделять, описывать и объяснять существенные признаки географических объектов и явлений, находить в разных источниках и анализировать информацию, необходимую для изучения географических объектов и явлений, разных территорий Земли, определять на плане и карте расстояния, направления высоты точек	6	№ 2(П) № 4(П) № 12(Б) № 15(Б) № 16(П) № 17(П)	9	37,5%
3.	Использовать приобретенные знания и умения в практической деятельности и повседневной жизни	1	№ 18(П)	2	8,3%

ОКР по географии предусматривала проверку результатов усвоения знаний и овладения умениями обучающихся на разных уровнях: воспроизводить знания; применять знания и умения в знакомой, измененной и новой ситуациях.

Воспроизведение знаний предполагает оперирование следующими учебными умениями:

- выделять, описывать и объяснять существенные признаки географических объектов и явлений;
 - находить в разных источниках и анализировать информацию, необходимую для изучения географических объектов и явлений, разных территорий Земли, их обеспеченности природными и человеческими ресурсами, хозяйственного потенциала, экологических проблем;
 - приводить примеры: использования и охраны природных ресурсов, адаптации человека к условиям окружающей среды, ее влияния на формирование культуры народов; районов разной специализации, центров производства важнейших видов продукции, основных коммуникаций и их узлов, внутригосударственных и внешних экономических связей России, а также крупнейших регионов и стран мира;
 - составлять краткую географическую характеристику разных территорий на основе разнообразных источников географической информации и форм ее представления;
 - определять на местности, плане и карте расстояния, направления высоты точек; географические координаты и местоположение географических объектов;
 - применять приборы и инструменты для определения количественных и качественных характеристик компонентов природы; представлять результаты измерений в разной форме; выявлять на этой основе эмпирические зависимости
- Задания на воспроизведение обеспечивают контроль усвоения основных вопросов курса географии на базовом уровне.

Применение знаний в знакомой ситуации требует овладения более сложными умениями: объяснять, определять, сравнивать, классифицировать, распознавать и характеризовать географические процессы и явления. Задания, контролирующее данные умения, направлены на выявление уровня усвоения основного содержания по всем пяти блокам стандарта основной школы по географии.

Применение знаний в новой ситуации предполагает оперирование умениями использовать приобретенные знания в практической деятельности, систематизировать и интегрировать знания, оценивать и прогнозировать географические процессы, решать практические задачи. Задания подобного

типа проверяют у обучающихся сформированность естественнонаучного мировоззрения, географической грамотности, творческого мышления.

Процент выполнения заданий по разделам курса географии представлен в таблице 4.

Таблица 4

Процент выполнения заданий
по разделам курса географии

Разделы курса географии	№ задания (уровень сложности)	% выполнения задания
Источники географической информации	№ 1 (Б)	90,4 %
	№ 2 (П)	78,3 %
	№ 15 (Б)	59 %
Средний показатель		75,9 %
Природа Земли и человек	№ 4 (П)	35,6 %
	№ 8 (Б)	50,8 %
Средний показатель		43,2 %
Материки, океаны, народы и страны	№ 16 (П)	43,9 %
Природопользование и геоэкология	№ 9 (Б)	61,3 %
География России	№ 3 (Б)	84,6 %
	№ 5 (Б)	70,9 %
	№ 6 (Б)	38,7 %
	№ 7 (Б)	73,4 %
	№ 10 (Б)	69,6 %
	№ 11 (Б)	78,2 %
	№ 12 (Б)	53,7 %
	№ 13 (Б)	71,6 %
	№ 14 (Б)	65,4 %
	№ 17 (П)	71,2 %
	№ 18 (П)	85,2 %
Средний показатель		78,4 %
Средний показатель		70,7 %

Доля обучающихся, получивших отметки «4» и «5» составила 53,62%. Средний тестовый балл ОКР по географии составил 15,3 балла, что соответствует отметке «4».

Таким образом, анализ результатов выполнения заданий ОКР показал, что в целом содержание учебного предмета «География» обучающимися ОО Челябинской области освоено в соответствии Федеральным компонентом

государственного образовательного стандарта основного общего образования.

Однако, средний процент выполнения заданий по разделу «Природа Земли и человек» (43,2%) и по разделу «Материки, океаны, народы и страны» (43,9%) составил менее 50%.

Анализ результатов ОКР по географии проводился с учетом контекстной информации об ОО и учителях географии.

Для успешного изучения географии важную роль играет учебно-методический комплекс (далее – УМК).

Лучшие результаты ОКР по географии получили десятиклассники, которые в 9 классе обучались по УМК Дронова В.П., Савельевой Л.Е. «География», 9 класс, Издательство «Просвещение». Низкие результаты ОКР по географии получили десятиклассники, которые обучались по УМК Дронова В.П., Рома В.Я. «География», 9 кл. «Дрофа», таблица 5.

Таблица 5

Результаты ОКР по географии в зависимости от УМК по географии

УМК по географии	Кол-во обучающихся -участников ОКР по географии	Доля обучающихся - участников ОКР по географии, получивших отметки				Ср. тестовый балл
		«2»	«3»	«4»	«5»	
Алексеева А.И., Николина В.В., Липкина Е.К. и др. «География», 9 кл. «Дрофа»	476	16,2	33,8	36,8	13,2	14,49
Дронов В.П., Ром В.Я. «География», 9 кл. «Дрофа»	4393	14,3	41,9	32,8	11,0	14,03
Домогатских Е.М., Алексеевский Н.И., Клюев Н.Н. «География», 9 кл. «Русское слово»	2981	5,8	28,3	40,5	25,4	15,99
Дронов В.П., Барина И.И., Ром В.Я. Под редакцией Дронова В.П. «География», 9 кл. «Дрофа»	2362	9,4	41,8	34,2	14,6	14,34
Алексеев А.И., Низовцев В.А., Ким Э.В. и др. Под редакцией Алексеева А.И. «География», 9 кл. Издательство «Дрофа»	1627	11,3	38,2	32,7	17,8	14,64
Таможняя Е.А., Толкунова С.Г. Под редакцией В.П. Дронова. «География России. Хозяйство. Регионы», 9 класс	100	1,4	35,8	45,6	17,2	15,53
Дронов В.П., Савельева Л.Е. «География», 9 класс, Издательство «Просвещение»	1701	2,4	19,9	35,4	42,3	17,84

Анализ результатов ОКР по географии в зависимости от стажа и категории учителя географии показал следующее.

Наибольший средний тестовый балл получили обучающиеся учителей географии, имеющих стаж педагогической работы от 15 до 20 лет, таблица 6.

Таблица 6

Результаты ОКР по географии в зависимости
от стажа работы учителей

Стаж работы учителя географии	Кол-во обучающихся - участников ОКР по географии (чел.)	Доля обучающихся - участников ОКР по географии, получивших отметки (%)				Средний тестовый балл
		«2»	«3»	«4»	«5»	
до 3	750	8,7	39,7	35,4	16,2	14,58
от 3 до 5	564	9,7	35,4	36,7	18,2	14,94
от 5 до 10	847	8,9	37,3	37,7	16,1	14,76
от 10 до 15	1060	7,4	36	35,1	21,5	15,23
от 15 до 20	1542	7,6	31,2	37,8	23,4	15,68
20 и более	8877	7,6	34,6	37,4	20,4	15,32

Относительно высокий средний тестовый балл получили обучающиеся учителей географии, имеющих высшую категорию, таблица 7.

Таблица 7

Результаты ОКР по географии в зависимости
от категории учителей географии

Категория учителя географии	Кол-во обучающихся - участников ОКР по географии (чел.)	Доля обучающихся - участников ОКР по географии, получивших отметки (%)				Средний тестовый балл
		«2»	«3»	«4»	«5»	
высшая	7510	6,6	31,8	38,4	23,2	15,72
первая	4198	8,6	37,6	36,3	17,5	14,89
без категории	1887	12,0	39,4	33,6	15,0	14,30
соответствие занимаемой должности	45	11,1	48,2	40,7	0	13,10

На подготовку обучающихся по учебному предмету география также влияет количество часов в неделю в школьном учебном плане. Результаты

ОКР по географии выше обучающихся, которые изучали материал в рамках 2-х или 3-х часов в неделю. Статистические данные по результатам ОКР по географии в зависимости от количества часов в неделю представлены в таблице 8.

Таблица 8

Результаты ОКР по географии в зависимости
от количества часов в неделю в школьном учебном плане

Количество часов в неделю в школьном учебном плане	Кол-во обучающихся - участников ОКР по географии (чел.)	Доля обучающихся -участников ОКР по географии, получивших отметки (%)				Средний тестовый балл
		«2»	«3»	«4»	«5»	
1 час.	27	14,8	37	48,1	0	13,63
2 час.	13579	7,7	34,6	37,2	20,5	15,34
3 час.	34	3,8	34,5	46,3	15,4	15,59

Высокие показатели среднего тестового балла по ОКР получили обучающиеся лицеев и гимназий таблица 9.

Таблица 9

Результаты ОКР по географии в зависимости от статуса ОО

ОО	Кол-во обучающихся - участников ОКР по географии (чел.)	Доля обучающихся -участников ОКР по географии, получивших отметки (%)				Средний тестовый балл
		«2»	«3»	«4»	«5»	
Гимназия	985	4,3	28,5	41,1	26,1	16,31
Лицей	1236	3,4	20,7	41,1	34,81	17,30
Лицей-интернат	41	0	9,78	43,9	46,3	18,95
Основная общеобразовательная школа	127	11,0	50,4	22,8	15,7	14,06
Основная общеобразовательная школа-интернат	7	14,3	42,8	42,9	0	12,86
Санаторная школа-интернат	1	0	0	100	0	15,00
Специальная (коррекционная) общеобразовательная школа	3	33,3	33,3	33,3	0	11,67
Специальная (коррекционная) школа-интернат	4	25	25	50	0	13,25

Средняя общеобразовательная школа	10626	8,6	36,4	36,5	18,5	15,10
Средняя общеобразовательная школа с углубленным изучением отдельных предметов	578	5,8	34,6	38,6	20,9	15,71
Средняя общеобразовательная школа-интернат	30	3,3	13,3	36,7	46,7	18,43
Центр образования	2	100	0	0	0	6,00

Таким образом, максимально высокие результаты показали обучающиеся, у которых педагоги, преподающие географию, имеют высшую квалификационную категорию, стаж работы от 15 лет и старше, изучающие географию согласно школьному учебному плану от 2 часов в неделю и более, использующие УМК Дронова В.П., Савельевой Л.Е. «География», 9 класс, Издательство «Просвещение», а также обучающиеся статусных общеобразовательных организаций (лицеи, гимназии) и школ с углублённым изучением предметов.

IV. Анализ результатов выполнения заданий ОКР по географии

Задание № 1(Б)

В задании № 1 (базового уровня) проверялось знание и понимание географических особенностей природы материков и океанов, народов Земли; различия в хозяйственном освоении территорий и акваторий; результаты выдающихся географических открытий и путешествий.

1 вариант	2 вариант
1. Ф. Магеллан – один из величайших мореплавателей на Земле. В XVI в. возглавляемая им экспедиция, отправившись из Европы на запад, впервые обнаружила путь из Атлантического океана в Тихий, пересекла этот самый большой океан и вернулась обратно в Европу с востока. Экспедиция выяснила, что большую часть Земли занимает не суша, а Мировой океан. Какой из перечисленных гидрографических объектов носит имя Ф. Магеллана?	1. Витус Беринг – великий мореплаватель и исследователь, в 1725–1730 гг. возглавил Первую Камчатскую экспедицию, целью которой были поиски сухопутного перешейка между Азией и Америкой. В 1733–1741 гг. принял участие в Великой Северной экспедиции. Экспедиция В. Беринга пересекла Тихий океан, достигла побережья Аляски. Какой из перечисленных географических объектов назван в честь В. Беринга?
1) море 2) река 3) пролив 4) залив Правильный ответ: 3, верно ответили 88,95%	1) вулкан 2) полуостров 3) водопад 4) море Правильный ответ: 4, верно ответили 91,95%

Высокий процент выполнения задания № 1 показали обучающиеся общеобразовательных организаций Локомотивного городского округа (100%) и Сосновского муниципального района (97,53%), низкий процент - Нагайбакского (73,21%) и Пластовского (77,08%) муниципальных районов.

Типичными ошибками при выполнении задания № 1 стали выбор ответа под номером 4) (6,25%) в первом варианте и ответа под номером 2) (4,34%) во втором варианте. Это объясняется тем, что на географической карте и в реальной действительности отсутствует Магелланов залив и полуостров Беринга. В честь Ф. Магеллана, кроме пролива, названа подводная возвышенность Магеллана в Тихом океане, возле Маршалловых островов, а в честь Витуса Беринга названы Берингово море - на севере Тихого океана, Берингов пролив - между Россией и США, остров Беринга -

крупнейший остров в составе Командорских островов, на нём находится могила Беринга, и ледник Беринга в горах Чугач на Аляске. Это – самый крупный горный ледник в мире. Его длина от самого удалённого истока 203 км, площадь - около 5800 кв. км.

Задание № 2(П)

В задании № 2 проверялись умения определять по карте географические координаты.

1 вариант	2 вариант
<p>Какие географические координаты имеет точка, обозначенная на карте буквой А?</p> <p>1) 45° с.ш. и 10° в.д. 2) 45° с.ш. и 10° з.д. 3) 10° с.ш. и 45° в.д. 4) 10° с.ш. и 45° з.д.</p>	<p>Какие географические координаты имеет точка, обозначенная на карте цифрой 1?</p> <p>1) 60° ю.ш. и 80° в.д. 2) 60° ю.ш. и 80° з.д. 3) 60° с.ш. и 80° з.д. 4) 60° с.ш. и 80° в.д.</p>
<p>Правильный ответ: 2, верно ответили 72,61 %</p>	<p>Правильный ответ: 3, верно ответили 84,15 %</p>

Высокий процент выполнения задания № 2 показали обучающиеся общеобразовательных организаций Тракторозаводского района Челябинского городского округа (83%) и Кизильского муниципального района (94,74%), низкий процент – Октябрьского муниципального района (29%).

Типичными ошибками при выполнении задания № 2 стали выбор ответа под номером 4) (15,52%) в первом варианте и ответа под номером 2) (7,07%) во втором варианте. Обучающиеся показывают недостаточную сформированность понятий «широта» и «долгота» указанной точки на географической карте.

Задание № 3(Б)

В задании № 3 проверялись знания специфики географического положения России.

1 вариант	2 вариант
С какой из перечисленных стран Россия имеет как сухопутную, так и морскую границу 1) Эстония 2) Белоруссия 3) Монголия 4) Япония	С какой из перечисленных стран Россия имеет сухопутную границу 1) Молдавия 2) Венгрия 3) Белоруссия 4) Армения
Правильный ответ: 1, верно ответили 79,63 %	Правильный ответ: 3, верно ответили 89,75 %

Высокий процент выполнения задания № 3 показали обучающиеся общеобразовательных организаций Нязепетровского (90,91%) и Чесменского (100%) муниципальных районов, низкий процент – Верхнеуральского (61,43%) муниципального района.

Типичными ошибками при выполнении задания № 2 стали выбор ответа под номером 4) (12,52%) в первом варианте и также ответа под номером 4) (4,87%) во втором варианте.

Допущенные ошибки свидетельствуют о недостаточно сформированных умениях работать с географической картой, считывать с нее информацию.

Задание № 4(П)

В задании № 4 проверялись умения анализировать информацию, необходимую для изучения разных территорий Земли.

1 вариант	2 вариант
Проанализируйте климатограмму и определите, какой буквой на карте обозначен пункт, характеристики климата которого отражены в климатограмме. 1) А 2) В 3) С 4) D	Проанализируйте климатограмму и определите, какой буквой на карте обозначен пункт, характеристики климата которого отражены в климатограмме. 1) А 2) В 3) С 4) D
Правильный ответ: 4, верно ответили 22,46 %	Правильный ответ: 4, верно ответили 29,89 %

Высокий процент выполнения задания № 4 показали обучающиеся

общеобразовательных организаций Локомотивного (44,44%) и Карабашского (52,94%) городских округов, низкий процент - Брединского муниципального района (19,61%).

Типичными ошибками при выполнении задания № 4 стали выбор ответа под номером 2) (40,88%) в первом варианте и ответа под номером 3) (24,41%) во втором варианте.

Задание №4 относится к повышенному уровню сложности. Обучающиеся при выполнении задания № 4 затруднялись в чтении климатограммы, показали слабые знания распределения осадков по сезонам года и типов климата.

Задание № 5(Б)

В задании № 5 проверяются знания особенностей природы России и их понимание.

1 вариант	2 вариант
Для какого из перечисленных регионов России характерен муссонный климат умеренного пояса? 1) Ростовская область 2) Оренбургская область 3) Республика Калмыкия 4) Приморский край	В каком из перечисленных регионов России средняя температура воздуха в июле самая высокая? 1) Астраханская область 2) Пермский край 3) Чувашская Республика 4) Приморский край
Правильный ответ: 4, верно ответили 70,06 %	Правильный ответ: 1, верно ответили 71,67 %

Высокий процент выполнения задания № 5 показали обучающиеся общеобразовательных организаций Катав-Ивановского (91,89%) и Чесменского (85,19%) муниципального района, низкий процент – Октябрьского муниципального района (46,15%) и Карабашского городского округа (37,5%).

Типичными ошибками при выполнении задания № 5 стали выбор ответа под номером 1) (11,93%) в первом варианте и ответа под номером 4) (17,17%) во втором варианте. Допущенные ошибки свидетельствуют о неумении обучающихся работать с климатической картой и несформированности знаний о типах климатов и их особенностях.

Задание № 6(Б)

В задании № 6 проверяются знания особенностей природы России и их понимание.

1 вариант	2 вариант
<p>На какой из перечисленных рек России ледостав неустойчив и наблюдается не каждый год?</p> <p>1) Кубань 2) Енисей 3) Волга 4) Обь</p>	<p>Какая из перечисленных рек России имеет преимущественно дождевое питание?</p> <p>1) Ангара 2) Амур 3) Волга 4) Обь</p>
<p>Правильный ответ: 1, верно ответили 36,72 %</p>	<p>Правильный ответ: 2, верно ответили 40,76 %</p>

Высокий процент выполнения задания № 6 показали обучающиеся общеобразовательных организаций Ашинского муниципального района (60,74%) и Локомотивного городского округа (60%), низкий процент – Брединского (18,33%) и Чебаркульского (16,67%) муниципального района.

Типичными ошибками при выполнении задания № 6 стали выбор ответа под номером 3) (27,41%) в первом варианте и ответ под номером 1) (21,3%) во втором варианте. Обучающиеся показывают незнание особенностей питания и режима рек, неумение установить причинно-следственные связи между климатом и внутренними водами страны.

Задание № 7(Б)

В задании № 7 проверяются знания особенностей природы России и их понимание.

1 вариант	2 вариант
<p>В каком из перечисленных регионов России естественное плодородие почв наиболее высокое?</p> <p>1) Ленинградская область 2) Красноярский край 3) Краснодарский край 4) Вологодская область</p>	<p>В каком из перечисленных регионов России распространены чернозёмные почвы?</p> <p>1) Вологодская область 2) Пермский край 3) Ставропольский край 4) Республика Коми</p>
<p>Правильный ответ: 3, верно ответили 76,86%</p>	<p>Правильный ответ: 3, верно ответили 69,68%</p>

Высокий процент выполнения задания № 7 показали обучающиеся общеобразовательных организаций Ашинского (82,96%) и Катав-Ивановского (91,89%) муниципальных районов, низкий процент – Октябрьского (46,15%) и Уйского (46,88%) муниципальных районов.

Типичными ошибками при выполнении задания № 7 стали выбор ответа под номером 2) (11,44%) в первом варианте и ответ под номером 1) (13,64%) во втором варианте. Обучающиеся показывают слабые знания особенностей типов почв, их формирования и их распространения по территории России.

Задание № 8(Б)

В задании № 8 проверяются знания и понимание географических особенностей природы материков и океанов.

1 вариант	2 вариант
<p>На каком материке находится самая обширная низменность мира?</p> <p>1) Африка 2) Евразия 3) Южная Америка 4) Северная Америка</p>	<p>На каком материке находится самая полноводная река мира?</p> <p>1) Африка 2) Евразия 3) Южная Америка 4) Северная Америка</p>
<p>Правильный ответ: 3, верно ответили 45,02 %</p>	<p>Правильный ответ: 3, верно ответили 56,77 %</p>

Высокий процент выполнения задания № 8 показали обучающиеся общеобразовательных организаций Октябрьского (69,23%) и Чесменского (74,07%) муниципальных районов, низкий процент – Усть-Катавского городского округа (24,32%) и Уйского муниципального района (28,13%).

Типичными ошибками при выполнении задания № 8 стали выбор ответа под номером 2) (33,82%) в первом варианте и ответ 1) (19,15%) во втором варианте. Допущенные ошибки свидетельствуют о незнании обучающимися номенклатуры и неумении работать с картой.

Задание № 9(Б)

В задании № 9 проверяются знания и понимание природных и антропогенных причин возникновения геоэкологических проблем, меры по сохранению природы и защите людей от стихийных природных и техногенных явлений.

1 вариант	2 вариант
<p>Примером рационального природопользования является:</p> <ol style="list-style-type: none"> 1) распашка склонов холмов 2) создание полевых защитных лесополос в степной зоне 3) захоронение токсичных отходов вблизи крупных городов 4) осушение болот в верховьях малых рек 	<p>Что является примером нерационального природопользования?</p> <ol style="list-style-type: none"> 1) проведение снегозадержания в зимнее время 2) использование природного газа вместо угля на ТЭС 3) создание системы оборотного водоснабжения на промышленных предприятиях 4) осушение болот в верховьях малых рек
<p>Правильный ответ: 2, верно ответили 71,05 %</p>	<p>Правильный ответ: 4, верно ответили 51,07 %</p>

Высокий процент выполнения задания № 9 показали обучающиеся общеобразовательных организаций Локомотивного (100%) и Карабашского (68,75%) городских округов, низкий процент выполнения варианта 1 (43,24%) и варианта 2 (21,88%) задания № 9 – Уйского муниципального района.

Типичными ошибками при выполнении задания № 9 стали выбор ответа под номером 1) (13,95%) в первом варианте и ответ под номером 2) (22,98%) во втором варианте. Допущенные ошибки обучающихся показывают незнание особенностей рационального и нерационального природопользования, причин возникновения геоэкологических проблем, мер по сохранению природы

Задание № 10(Б)

Заданием № 10 проверяются знания и понимание особенностей основных отраслей хозяйства России, природно-хозяйственных зон и районов.

1 вариант	2 вариант
<p>Какой из перечисленных городов является центром автомобилестроения?</p> <ol style="list-style-type: none"> 1) Тула 2) Тольятти 3) Рязань 4) Ставрополь 	<p>Какой из перечисленных регионов является важным районом добычи нефти в России?</p> <ol style="list-style-type: none"> 1) Республика Карелия 2) Курская область 3) Республика Татарстан 4) Чувашская Республика
<p>Правильный ответ: 2, верно ответили 82,09 %</p>	<p>Правильный ответ: 3, верно ответили 56,44 %</p>

Высокий процент выполнения задания № 10 показали обучающиеся общеобразовательных организаций Катав-Ивановского муниципального района (97,3%) и Карабашского городского округа (68,75%), низкий процент – Верхнеуфалейского городского округа (59,74%) и Брединского муниципального района (33,33%).

Типичными ошибками при выполнении задания № 10 стали выбор ответа под номером 1) (7,21%) в первом варианте и ответ под номером 2) (18,56%) во втором варианте. У обучающихся проявились затруднения с размещением отраслей хозяйства России по регионам.

Задание № 11(Б)

Заданием № 11 проверяется знание и понимание особенностей основных отраслей хозяйства России, природно-хозяйственных зон и районов на примере цветной и черной металлургии.

1 вариант	2 вариант
Какой из перечисленных городов является крупным центром цветной металлургии? 1) Череповец 2) Норильск 3) Липецк 4) Ярославль	В каком из перечисленных регионов России действуют крупные предприятия чёрной металлургии полного цикла? 1) Европейский Юг 2) Урал 3) Поволжье 4) Дальний Восток
Правильный ответ: 2, верно ответили 69,65%	Правильный ответ: 2, верно ответили 86,95%

Высокий процент выполнения задания № 11 показали обучающиеся общеобразовательных организаций Локомотивного городского округа (100%) и Кусинского муниципального района (77,55%), низкий процент выполнения варианта 1 (51,28%) и варианта 2 (68,29%) задания № 11 – Октябрьского муниципального района.

Типичными ошибками при выполнении задания № 11 стали выбор ответа под номером 1) (17,38%) в первом варианте и ответа под номером 3) (5,71%) во втором варианте. Выбирая неверный ответ «Череповец», обучающиеся не видят разницы между принципами размещения цветной и черной металлургии, не используют карты атласа, составленные для этих отраслей, либо прочитывают их не совсем точно. Выбирая неверный ответ «Поволжье» как регион, в котором действуют крупные предприятия черной металлургии, обучающиеся демонстрируют несформированность знаний об

особенностях регионов, ведь известно, что Поволжье не входит в состав ни одной из металлургических баз страны и специализируется на иных отраслях экономики, таких как электроэнергетика, машиностроение, сельское хозяйство.

Задание № 12(Б)

В задании № 12 прослеживается умение приводить примеры природных ресурсов, их использования и охраны, находить в разных источниках информацию, необходимую для изучения экологических проблем.

1 вариант	2 вариант
<p>Группа студентов из Волгограда занимается изучением малонарушенных горных экосистем во всем их многообразии на стыке природных зон, а также редких видов фауны: гималайского медведя и амурского тигра. Какой из перечисленных биосферных заповедников им необходимо посетить для проведения исследовательской работы?</p> <p>1) Астраханский 2) Магаданский 3) Уссурийский 4) Таймырский</p>	<p>Студенты естественно-географического факультета изучают сохранившиеся участки коренной степной растительности. Какой из перечисленных заповедников им следует посетить?</p> <p>1) Таймырский 2) Ростовский 3) Командорский 4) Кандалакшский</p>
<p>Правильный ответ: 3, верно ответили 61,46%</p>	<p>Правильный ответ: 2, верно ответили 45,48%</p>

Высокий процент выполнения задания № 12 показали обучающиеся общеобразовательных организаций Кизильского муниципального района (81,25%), Кыштымского (75%) и Карабашского (75%) городских округов, низкий процент – Кусинского (48,98%) и Нагайбакского (15,69%) муниципальных районов.

Типичными ошибками при выполнении задания № 12 стали выбор ответа под номером 4) (15,66%) и ответа под номером 1) (11,22%) в первом варианте и ответа под номером 1) (31,33%) во втором варианте. При выборе правильного ответа в первом варианте следовало обратить внимание на два важных условия: горная экосистема на стыке природных зон, конкретные виды животных. Ведь известно, что в Астраханской области отсутствуют горы, которые есть на Таймыре, но конкретная подсказка – амурский тигр,

вид животного, который обитает в районе рек Амур и Уссури, а это никак не связано географически с выбираемыми территориями. При выборе верного ответа во втором варианте, нужно было руководствоваться тем, что только Ростовская область лежит в степной зоне, все остальные называемые территории расположены в северных частях страны.

Задание № 13(Б)

Заданием № 13 проверяется знание и понимание особенностей размещения населения России.

1 вариант	2 вариант
В каком из перечисленных регионов России средняя плотность населения наибольшая? 1) Камчатский край 2) Республика Татарстан 3) Забайкальский край 4) Архангельская область	В какой из перечисленных областей средняя плотность населения наименьшая? 1) Саратовская 2) Новосибирская 3) Нижегородская 4) Архангельская
Правильный ответ: 2, верно ответили 77,02%	Правильный ответ: 4, верно ответили 65,85%

Высокий процент выполнения задания № 13 показали обучающиеся общеобразовательных организаций Локомотивного городского округа (100%) и Коркинского муниципального района (81,58%), низкий процент – Нагайбакского (48,21%) и Троицкого (48,15%) муниципальных районов.

Типичными ошибками при выполнении задания № 13 стали выбор ответа под номером 4) (11,91%) в первом варианте и ответов под номерами 3) (13,76%) и 2) (11,55%) во втором варианте. Допущенные ошибки при выборе неверных ответов свидетельствует о слабом умении использовать карту «Плотность населения» в атласе, непонимании особенностей размещения населения в России в основной полосе размещения.

Задание № 14(Б)

В задании № 14 просматривается понимание географических процессов формирования атмосферных вихрей: циклонов и антициклонов и умение их видеть на синоптических картах.

1 вариант	2 вариант
Какой из городов, показанных на карте, находится в зоне действия антициклона? 1) Нарьян-Мар	Какой из перечисленных городов, обозначенных на карте, находится в центральной зоне действия антициклона? 1) Тюмень

2) Псков 3) Москва 4) Хабаровск	2) Омск 3) Москва 4) Оренбург
Правильный ответ: 1, верно ответили 62,41%	Правильный ответ: 2, верно ответили 68,23%

Высокий процент выполнения задания № 14 показали обучающиеся общеобразовательных организаций Локомотивного городского округа (80%) и Троицкого муниципального района (85,19%), низкий процент выполнения варианта 1 (42,86%) и варианта 2 (43,06%) задания № 14 – Верхнеуральского муниципального района.

Типичными ошибками при выполнении задания № 14 стали выбор ответа под номером 4) (19,04%) в первом варианте и ответа 3) (22,27%) во втором варианте. Ошибочные ответы демонстрируют непонимание отличий понятий «циклон», «антициклон», особенностей атмосферных вихрей, в центре которых формируется «область с низким атмосферным давлением» или «область с высоким атмосферным давлением» соответственно. Соответственно и ошибочное прочтение их на синоптических картах.

Задание № 15(Б)

Заданием № 15 проверяется умение определять по карте направления.

1 вариант	2 вариант
Определите по карте, в каком направлении от точки В находится точка А?	Определите по карте, в каком направлении от точки А находится точка В?
Правильный ответ: СЗ или Северо-Запад	Правильный ответ: ЮВ или Юго-Восток

Высокий процент выполнения задания № 15 показали обучающиеся общеобразовательных организаций Локомотивного городского округа (80%) и Карталинского муниципального района (80,52%), низкий процент – Карабашского городского округа (23,53%), Уйского муниципального района (34,38%).

Веер полученных ответов насчитывал более 300 вариантов, что является показателем того, что обучающиеся не умеют определять направления, не видят разницы между направлением и расстоянием. Многие, указывая направление, отвечают «в нижнем», «верхнем», «левее», «меридианально», «сверху». Отмечаем несформированность простого географического умения ориентироваться в пространстве с помощью карты и

определять основные и промежуточные стороны горизонта (С, Ю, З, В, СВ, ЮВ, ЮЗ, ЮВ).

Задание № 16(П)

В задании № 16 прослеживается умение выделять (узнавать) существенные признаки географических объектов (на примере стран мира).

1 вариант	2 вариант
<p>Определите страну по ее краткому описанию: По площади территории эта страна относится к крупнейшим в мире. Омывается водами трёх океанов. Граничит по суше лишь с одной страной. Почти половина территории расположена в климатических поясах с неблагоприятными условиями для жизни и деятельности. Средняя плотность населения примерно 4 человека на 1 км². Наиболее плотно заселена южная часть страны.</p>	<p>Определите страну по ее краткому описанию: Эта страна расположена в Южном полушарии и имеет выход к Атлантическому океану. Её территория вытянута в меридиональном направлении более чем на 3,7 тыс. км и поэтому располагается в трёх климатических поясах: тропическом, субтропическом и умеренном. Вдоль её побережья проходит холодное океаническое течение. Одно из основных природных богатств — плодородные почвы субтропических степей. Эта природная зона здесь называется пампой.</p>
<p>Правильный ответ: Канада, верно ответили 56,3%</p>	<p>Правильный ответ: Аргентина, верно ответили 30,92%</p>

Высокий процент выполнения задания № 16 показали обучающиеся общеобразовательных организаций Кыштымского (75,47%) и Карабашского (75%) городского округа, низкий процент – Нязепетровского (24,24%) и Октябрьского (9,76%) муниципального района.

Веер полученных ответов насчитывал более 150 вариантов, что является показателем того, что обучающиеся не умеют на высоком уровне по описанию существенных признаков узнавать страну. Многие обучающиеся указывали страны, которые не отвечают таковым признакам. И в первом и во втором варианте названы признаки, помогающие безошибочно определить страну по описанию. К примеру, крупнейшая по площади страна (по карте определяем Россию, Канаду, Китай, США, Бразилию), омывается водами трёх океанов (исключаем Китай и Бразилию), граничит только с одной страной (рассуждать только в пользу Канады) и далее обучающийся укрепляет свой выбор знанием того, что Канадский север – арктические суровые широты, и что большая часть населения проживает и ведёт

хозяйственную деятельность на юге, на границе в США. Во втором варианте многие ошибочно называли Чили, не обратив внимание на то, что Чили омывается водами Тихого океана, а не Атлантического, как указывалось в вопросе.

Допущенные обучающимися ошибки свидетельствуют о неумении ориентироваться в политической карте мира, неумении логически и последовательно рассуждать, имея яркие признаки-подсказки.

Задание № 17(II)

Заданием № 17 проверяется умение анализировать статистическую информацию, представленную либо в виде табличной, либо графической форме.

1 вариант	2 вариант
Определите миграционный прирост населения Астраханской области в 2009 г. Ответ запишите в виде числа.	Определите естественный прирост населения Белгородской области в 1987 г. Ответ запишите в виде числа.
Правильный ответ: 1052, верно ответили 74,65%	Правильный ответ: 5515, верно ответили 67,68%

Высокий процент выполнения задания № 17 показали обучающиеся общеобразовательных организаций Южноуральского городского округа (89,19%) и Еманжелинского муниципального района (85,71%), низкий процент – Чесменского (52,38%) и Брединского (40%) муниципальных районов.

Типичные ошибки связаны с непониманием обучающимися отличий понятий «миграционный прирост», «естественный прирост», отсюда и неверный анализ статистической информации. К примеру, в первом варианте, зная общий прирост населения и естественный прирост, нужно найти разницу между ними и определить механическую часть прироста (миграционный прирост). Также и во втором варианте – определить по графику величину рождаемости и смертности, вычислить между ними разницу и получить показатель естественного прироста.

Задание № 18(II)

Заданием № 18 проверялось умение использовать приобретенные знания и умения об особенностях географического положение в практической деятельности и повседневной жизни для определения поясного времени отдельных территорий.

1 вариант	2 вариант
-----------	-----------

<p>Расположите регионы России в той последовательности, в которой их жители встречают Новый год</p> <ol style="list-style-type: none"> 1) Республика Дагестан 2) Тюменская область 3) Иркутская область <p>Запишите в ответ цифры, расположив их в порядке, соответствующем буквам</p>	<p>Расположите регионы России в той последовательности, в которой их жители встречают Новый год.</p> <ol style="list-style-type: none"> 1) Республика Карелия 2) Хабаровский край 3) Ямало-Ненецкий АО <p>Запишите в ответ цифры, расположив их в порядке, соответствующем буквам</p>
<p>Правильный ответ: 321, верно ответили 63,38%</p>	<p>Правильный ответ: 231, верно ответили 62,26%</p>

Высокий процент выполнения задания № 18 показали обучающиеся общеобразовательных организаций Карабашского муниципального района (76,47%) и Южноуральского городского округа (74,68%), низкий процент – Кунашакского (49,21%) и Уйского (37,5%) муниципальных районов.

Типичные ошибки связаны с неверной расстановкой регионов с востока на запад из-за непонимания обучающимися того, что новые сутки начинаются раньше там, где восточнее расположен город/регион. Также к ошибкам привело неиспользование обучающимися возможности применения административной карты России в атласе, либо неверное её прочтение.

Задание № 19(П)

Заданием № 19 проверялось знание и понимание особенностей природы, населения, основных отраслей хозяйства, природно-хозяйственных зон и районов России.

1 вариант	2 вариант
<p>Туристические фирмы разных регионов России разработали слоганы (рекламные лозунги) для привлечения туристов в свои регионы. Установите соответствие между слоганами и регионами: к каждому элементу первого столбца подберите соответствующий элемент из второго столбца. Запишите в таблицу выбранные цифры под соответствующими буквами</p>	
<p>СЛОГАНЫ</p> <p>А) Здесь вас ждут Музей янтаря, уникальные песчаные дюны и бесконечные пляжи!</p> <p>Б) Посетите алмазный карьер «Мир»! Познакомьтесь с процессами добычи и обработки алмазов.</p>	<p>СЛОГАНЫ</p> <p>А) Крабы, морские ежи и морские гребешки всего в 5 метрах от берега моря, рядом со скалами — для любителей рыбалки.</p> <p>Б) Горнолыжные трассы, солнце и чистый горный воздух — для любителей активного отдыха.</p>
<p>РЕГИОНЫ</p>	<p>РЕГИОНЫ</p>

1) Челябинская область 2) Калининградская область 3) Республика Саха (Якутия) 4) Псковская область	1) Псковская область 2) Приморский край 3) Воронежская область 4) Кабардино-Балкарская республика
Правильный ответ: 23, верно ответили 53,17%	Правильный ответ: 24, верно ответили 65,85%

Высокий процент выполнения задания № 19 показали обучающиеся общеобразовательных организаций Локомотивного городского округа (80%) и Кизильского муниципального района (84,21%), низкий процент – Усть-Катавского городского округа (24,32%) и Уйского муниципального района (40,63%).

Допущенные ошибки при выполнении задания № 19 демонстрируют незнание обучающимися качественных характеристик и особенностей отдельных регионов России.

V. Сопоставительный анализ результатов ОКР по географии обучающихся 10-х классов с результатами ОГЭ по географии 2017 года в 9-х классах

Доля обучающихся 10-х классов, справившихся с ОКР по географии, составляет 90,67%, а девятиклассников достигших минимальный балл на ОГЭ по географии - 91,71%.

Задания раздела курса географии «Источники географической информации» (таблица 10) предполагали проверку знаний и умений обучающихся по следующим элементам содержания: «Географические модели: глобус, географическая карта, план местности, их основные параметры и элементы (масштаб, условные знаки, способы картографического изображения, градусная сеть)» и «Выдающиеся географические исследования, открытия и путешествия». Владение содержанием тем данного раздела проверялось в ОКР по географии 3 заданиями (№ 1 (Б), № 2 (П), № 15 (Б)), в ОГЭ 6 заданиями (№ 1 (Б), № 14 (П), № 18 (Б), № 19 (Б), № 20 (П), № 21 (Б)). Средний процент выполнения заданий раздела курса географии «Источники географической информации» в ОКР по географии составил 75,9%, в ОГЭ – 63,5%.

Сопоставительный анализ результатов ОКР по географии и ОГЭ по степени сформированности конкретных умений показывает, что определять географические координаты объектов или объекты по их географическим координатам могут большинство выпускников.

Таблица 10

Раздел курса географии
«Источники географической информации»

ОКР 2017		ОГЭ 2017	
№ задания (уровень сложности)	% выполнения	№ задания (уровень сложности)	% выполнения
1(Б)	90,4%	1 (Б)	73%
2 (П)	78,3%	14 (П)	46%
15 (Б)	59%	18 (Б)	74%
-	-	19 (Б)	79%
-	-	20 (П)	55%
-	-	21 (Б)	73%
Средний % выполнения заданий – 75,9%		Средний % выполнения заданий – 63,5%	

Задания раздела курса географии «Природа Земли и человек» предусматривали проверку знаний и умений обучающихся по следующим элементам содержания: строение и структура оболочек Земли; географическая номенклатура.

Средний процент выполнения заданий раздела курса географии «Природа Земли и человек» в ОКР по географии составил 43,2%, в ОГЭ – 57,5%, таблица 11.

Таблица 11

Раздел курса географии
«Природа Земли и человек»

ОКР 2017		ОГЭ 2017	
№ задания (уровень сложности)	% выполнения	№ задания (уровень сложности)	% выполнения
№4 (П)	35,6%	№10 (Б)	77%
№8 (Б)	50,8%	№11 (Б)	85%
-	-	№13 (Б)	84%
-	-	№15 (Б)	20%
-	-	№16 (Б)	43%
-	-	№26 (Б)	78%
-	-	№27 (П)	32%
-	-	№28 (П)	58%
-	-	№29 (П)	47%
-	-	№30 (П)	29%
Средний % выполнения заданий – 43,2%		Средний % выполнения заданий – 57,5%	

Задания раздела курса географии «Материки, океаны, народы и страны» проверялось в ОКР заданием № 16 повышенного уровня сложности, в работе ОГЭ 4 заданиями (№ 6 (Б), № 16 (Б), № 25 (П), № 30 (П)). Средний процент выполнения этих заданий в ОКР составил 43,9%, в ОГЭ – 41%, таблица 12.

Раздел курса географии
«Материки, океаны, народы и страны»

ОКР 2017		ОГЭ 2017	
№ задания (уровень сложности)	% выполнения	№ задания (уровень сложности)	% выполнения
16 (П)	43,9%	6 (Б)	47%
-	-	16 (Б)	43%
-	-	25 (П)	53%
-	-	30 (П)	29%
Средний % выполнения заданий – 43,9%		Средний % выполнения заданий – 41%	

Задания раздела курса географии «Природопользование и геоэкология» были направлены на проверку знаний и понимание природных и антропогенных причин возникновения геоэкологических проблем, а также определить меры по сохранению природы и защите людей от стихийных природных и техногенных явлений. Средний процент выполнения этих заданий – 61,5% (ОГЭ) и 61,3% (ОКР), что выше показателей освоения материала по другим разделам географии, таблица 13.

Таблица 13

Раздел курса географии
«Природопользование и геоэкология»

ОКР 2017		ОГЭ 2017	
№ задания (уровень сложности)	% выполнения	№ задания (уровень сложности)	% выполнения
9 (Б)	61,3%	4 (Б)	67%
-	-	12 (Б)	49%
-	-	21 (В)	73%
Средний % выполнения заданий – 61,3%		Средний % выполнения заданий – 61,5%	

Средний процент выполнения заданий раздела курса географии «География России» в ОКР составил 70,7%, в ОГЭ – 53%, таблица 14.

Таблица 14

Раздел курса географии
«География России»

ОКР 2017		ОГЭ 2017	
№ задания (уровень сложности)	% выполнения	№ задания (уровень сложности)	% выполнения
3 (Б)	84,6%	2 (Б)	85%
5 (Б)	70,9%	3 (Б)	80%
6 (Б)	38,7%	5 (Б)	72%
7 (Б)	73,4%	6 (Б)	47%
10 (Б)	69,6%	7 (Б)	79%
11 (Б)	78,2%	8 (Б)	77%
12 (Б)	53,7%	13 (Б)	84%
13 (Б)	71,6%	23 (В)	21%
14 (Б)	65,4%	9 (П)	55%
17 (П)	71,2%	24 (П)	74%
18 (П)	85,2%	25 (П)	53%
19 (П)	78,4%	-	-
Средний % выполнения заданий – 70,7%		Средний % выполнения заданий – 53%	

Доля выполнения заданий №№ 1–3 базового уровня сложности с выбором ответа на знание народов России, специфики географического положения и особенностей природы нашей страны довольно высока, в пределах 79% (ОГЭ) и 67% (ОКР).

Задание № 5 ОГЭ и задания № 10 и № 11 а в ОКР базового уровня сложности с выбором ответа, проверяли понимание особенностей основных отраслей хозяйства России. Успешно справились 72% участников ОГЭ и 73,9% участников ОКР по географии.

С заданиями, проверяющими умения находить в разных источниках информацию, необходимую для изучения регионов России, их обеспеченности природными и человеческими ресурсами, плотности населения, № 7 и № 9 в ОГЭ справилось 79% и 55% выпускников соответственно, № 13 и № 17 в ОКР - соответственно 71,6% и 71,2% участников.

С заданиями, проверяющими умения находить в различных источниках (карта погоды) информацию, необходимую для изучения географических объектов и явлений в разных регионах России, справились 77% участников ОГЭ и 65,4% участников ОКР.

С заданием по теме «Часовые пояса России» справились 74% (№ 24) участников ОГЭ и 85,2% (№ 18) участников ОКР.

Задание № 25 ОГЭ и № 19 ОКР на установление соответствия слоганов (рекламных лозунгов) для привлечения туристов с названиями регионов России (в других вариантах – островных территорий различных стран) правильно выполнили 53% участников ОГЭ, что ниже по качеству выполнения аналогичного задания №19 в ОКР – 78,4%.

Задание № 6 (ОГЭ) и № 12 (ОКР) базового уровня о природе или населении России правильно выполнили 47% участников ОГЭ и 53,7% участников ОКР.

В целом можно сделать следующие выводы.

Доля справившихся с заданиями разделов курса географии «Материки, океаны, народы и страны» и «Природопользование и геоэкология» практически совпадает. Расхождение результатов отмечено при выполнении заданий разделов курса географии «Источники географической информации», «Природа земли и человек» и «География России». Результаты участников ОГЭ 2017 года вполне сопоставимы с результатами ОКР по географии в обучающихся 10 классов .

V. Выводы и рекомендации

Анализ полученных результатов ОКР по географии в 10-х классах показал следующее.

В целом с ОКР по географии обучающиеся 10-х классов ОО Челябинской области справились

Высокий уровень освоения содержания обучающиеся продемонстрировали в таких разделах курса географии, как «Источники географической информации» и «География России», соответственно 75,9% и 70,1%. Ниже 50% обучающихся справились с заданиями разделов курса географии «Природа Земли и человек» и «Материки, океаны, народы и страны», соответственно 43,2% и 43,9%. Затруднения при выполнении ОКР вызвали задания, направленных на использование приобретённых знаний и умений в практической деятельности и повседневной жизни, а также заданий, связанных с умением выделять, описывать и объяснять существенные признаки географических объектов и явлений, находить в разных источниках и анализировать информацию, необходимую для изучения географических объектов и явлений, разных территорий Земли, определять на плане и карте расстояния, направления высоты точек.

По результатам ОКР по географии в 10-х классах рекомендуется следующее.

На региональном уровне:

продолжить работу по реализации региональных механизмов оценки качества образования;

организовать обсуждение на профессионально-педагогическом уровне направлений работы по совершенствованию преподавания географии, в том числе, за счет развития сети дополнительных образовательных услуг;

внести корректировки в программы повышения квалификации педагогических работников ОО с учетом результатов ОКР по географии.

На муниципальном уровне:

организовать обсуждение на профессионально-педагогическом уровне направлений работы по совершенствованию преподавания отдельных разделов образовательных программ по географии, в том числе, за счет развития сети дополнительных образовательных услуг;

провести обсуждение на профессионально-педагогическом уровне результатов ОКР по географии;

создать условия для повышения квалификации педагогических и руководящих работников образовательных организаций с учетом результатов ОКР по географии.

На институциональном уровне (на уровне ОО):

организовать работу по изучению анализа результатов ОКР по географии в 10-х классах;

принять меры по повышению объективности результатов ОКР по географии в 10-х классах.

Результаты ОКР по географии

Наименование муниципалитета	Количество обучающихся, принимавших участие в ОКР	Из них получили результаты										Доля успешно справившихся с ОКР (%)
		Отметка в пятибалльной системе оценивания										
		«2»		«3»		«4»		«5»				
		кол-во	%	кол-во	%	кол-во	%	кол-во	%	кол-во	%	
Агаповский муниципальный район (далее - МР)	134	16	11,94	50	37,31	52	38,81	16	11,94			88,06
Аргаяшский МР	204	32	15,69	81	39,71	62	30,39	29	14,22			84,31
Ашинский МР	279	8	2,87	71	25,45	126	45,16	74	26,52			97,13
Брединский МР	109	23	21,10	53	48,62	23	21,10	10	9,17			78,90
Варненский МР	129	8	6,20	50	38,76	38	29,46	33	25,58			93,80
Верхнеуральский МР	138	17	12,32	57	41,30	58	42,03	6	4,35			87,68
Верхнеуфалейский городской округ (далее - ГО)	130	9	6,92	54	41,54	51	39,23	16	12,31			93,08
Еманжельинский МР	201	13	6,47	54	26,87	87	43,28	47	23,38			93,53
Еткульский МР	71	7	9,86	21	29,58	29	40,85	14	19,72			90,14
Златоустовский ГО	599	31	5,18	152	25,38	248	41,40	168	28,05			94,82
Карабашский ГО	32	3	9,38	7	21,88	15	46,88	7	21,88			90,63
Карталинский МР	155	11	7,10	60	38,71	56	36,13	28	18,06			92,90
Каслинский МР	72	8	11,11	25	34,72	29	40,28	10	13,89			88,89
Катав-Ивановский МР	71	4	5,63	20	28,17	31	43,66	16	22,54			94,37
Кизильский МР	86	5	5,81	22	25,58	36	41,86	23	26,74			94,19
Копейский ГО	513	43	8,38	201	39,18	188	36,65	81	15,79			91,62
Коркинский МР	156	9	5,77	57	36,54	59	37,82	31	19,87			94,23
Красноармейский МР	132	22	16,67	54	40,91	41	31,06	15	11,36			83,33

Кунашакский МР	120	16	13,33	41	34,17	46	38,33	17	14,17	86,67
Кусинский МР	106	13	12,26	49	46,23	27	25,47	17	16,04	87,74
Кыштымский ГО	109	5	4,59	39	35,78	33	30,28	32	29,36	95,41
Локомотивный ГО	17	0	0,00	5	29,41	5	29,41	7	41,18	100,00
Магнитогорский ГО	1743	201	11,53	710	40,73	612	35,11	220	12,62	88,47
Миасский ГО	672	46	6,85	214	31,85	250	37,20	162	24,11	93,15
Нагайбакский МР	107	15	14,02	58	54,21	28	26,17	6	5,61	85,98
Нязепетровский МР	61	7	11,48	34	55,74	15	24,59	5	8,20	88,52
Озёрский ГО	360	18	5,00	118	32,78	145	40,28	79	21,94	95,00
Октябрьский МР	80	13	16,25	37	46,25	22	27,50	8	10,00	83,75
Пластовский МР	90	10	11,11	36	40,00	32	35,56	12	13,33	88,89
Саткинский МР	317	19	5,99	115	36,28	122	38,49	61	19,24	94,01
Снежинский ГО	221	9	4,07	68	30,77	90	40,72	54	24,43	95,93
Сосновский МР	178	11	6,18	69	38,76	69	39,76	29	16,29	93,82
Трехгорный ГО	141	10	7,09	52	36,88	48	34,04	31	22,12	92,91
Троицкий ГО	276	22	7,97	108	39,13	113	40,94	33	11,96	92,03
Троицкий МР	74	9	12,16	27	36,49	26	35,14	12	16,22	87,84
Увельский МР	114	10	8,77	47	41,23	42	36,84	15	13,16	91,23
Уйский МР	72	15	20,83	34	47,22	20	27,78	3	4,17	79,17
Усть-Катавский ГО	74	3	4,05	30	40,54	33	44,59	8	10,81	95,95
Чебаркульский ГО	160	20	12,5	73	45,63	46	28,75	21	13,13	87,50
Чебаркульский МР	81	15	18,52	26	32,10	25	30,86	15	18,52	81,48
Челябинский ГО	5037	289	5,74	1592	31,61	1864	37,01	1292	25,65	94,26
Чесменский МР	68	4	5,88	28	41,18	33	48,53	3	4,41	94,12
Южноуральский ГО	151	10	6,62	42	27,81	67	44,37	32	21,19	93,38
По Челябинской области	13640	1059	9,33	4741	37,05	5042	36,34	2798	17,28	90,67

Результаты ОКР по географии и результаты ОГЭ по географии

АТЕ	ОКР 2017 года			ОГЭ 2017 года		
	Кол-во обучающихся, принимающих участие в ОКР по географии	абсолютный результат, %	качественный результат, %	Кол-во обучающихся, сдававших ОГЭ по географии	абсолютный результат, %	качественный результат, %
Агаповский МР	118	88,06	50,75	64	90,14	52,11
Аргаяшский МР	172	84,31	44,61	129	89,58	47,22
Ашинский МР	271	97,13	71,68	214	89,17	54,17
Брединский МР	86	78,90	30,28	71	100,00	54,93
Варненский МР	121	93,80	55,04	65	82,28	51,90
Верхнеуральский МР	121	87,68	46,38	30	76,92	38,46
Верхнеуфалейский ГО	121	93,08	51,54	48	100,00	52,08
Еманжельинский МР	188	93,53	66,67	226	88,63	42,35
Еткульский МР	64	90,14	60,56	92	100,00	41,30
Златоустовский ГО	568	94,82	69,45	441	86,13	47,07
Карабашский ГО	29	90,63	68,75	10	71,43	28,57
Карталинский МР	144	92,90	54,19	130	89,04	41,78
Каслинский МР	64	88,89	54,17	24	80,00	53,33
Катав-Ивановский МР	67	94,37	66,20	114	92,68	50,41
Кизильский МР	81	94,19	68,60	60	86,96	52,17
Копейский ГО	470	91,62	52,44	297	93,99	54,43
Коркинский МР	147	94,23	57,69	190	94,53	48,76
Красноармейский МР	110	83,33	42,42	121	87,05	40,29
Кунашакский МР	104	86,67	52,50	35	94,59	43,24
Кусинский МР	93	87,74	41,51	37	84,09	52,27
Кыштымский ГО	104	95,41	59,63	65	100,00	70,77
Локомотивный ГО	17	100,00	70,59	31	86,11	25,00

Магнитогорский ГО	1542	88,47	47,73	465	90,82	51,95
Миасский ГО	626	93,15	61,31	377	91,73	56,69
Нагайбакский МР	92	85,98	31,78	29	72,50	22,50
Нязелетровский МР	54	88,52	32,79	49	94,23	46,15
Озерский ГО	342	95,00	62,22	96	96,00	49,00
Октябрьский МР	67	83,75	37,50	42	75,00	28,57
Плассовский МР	80	88,89	48,89	72	85,71	47,62
Саткинский МР	298	94,01	57,73	214	90,68	44,92
Снежинский ГО	212	95,93	65,16	78	91,76	55,29
Сосновский МР	167	93,82	55,06	119	92,25	51,94
Трехгорный ГО	131	92,91	56,03	55	98,21	64,29
Троицкий ГО	254	92,03	52,90	155	92,81	59,28
Троицкий МР	65	87,84	51,35	101	92,66	56,88
Увельский МР	104	91,23	50,00	112	94,92	55,08
Уйский МР	57	79,17	31,94	14	70,00	35,00
Усть-Катавский ГО	71	95,95	55,41	76	91,57	34,94
Чебаркульский ГО	140	87,50	41,88	79	89,77	40,91
Чебаркульский МР	66	81,48	49,38	104	87,39	50,42
Челябинский ГО (в том числе, ОО, подведомственные МОиН и частные школы)	4748	94,26	62,66	2193	94,49	53,38
Чесменский МР	64	94,12	52,94	49	92,45	60,38
Южноуральский ГО	141	93,38	65,56	70	100,00	88,57
По Челябинской области	12581	90,67	53,62	7043	91,71	51,11

Выполнение заданий ОКР по географии в 10-х классах

Наименование муниципального образования / ОО	К-во участников ОКР	Из них верно выполнили задание														
		№ 1			№ 2			№ 3			№ 4			№ 5		
		К-во	%	К-во	%	К-во	%	К-во	%	К-во	%	К-во	%	К-во	%	
Агаповский МР	134	116	87,2	90	67,7	113	85	47	35,3	89	66,9					
Аргаяшский МР	204	179	87,7	138	67,6	165	80,9	70	34,3	134	65,7					
Ашинский МР	279	258	93,1	202	72,9	245	88,4	106	38,3	217	78,3					
Брединский МР	109	102	91,9	76	68,5	82	73,9	21	18,9	68	61,3					
Варненский МР	129	124	95,4	107	82,3	109	83,8	42	32,3	99	76,2					
Верхнеуральский МР	138	126	88,7	102	71,8	103	72,5	25	17,6	100	70,4					
Верхнеуфалейский ГО	130	123	93,2	104	78,8	100	75,8	40	30,3	83	62,9					
Еманжельинский МР	201	178	89,9	158	79,8	169	85,4	75	37,9	148	74,7					
Еткульский МР	71	61	85,9	50	70,4	58	81,7	20	28,2	56	78,9					
Злагоустовский ГО	599	567	93,6	496	81,8	531	87,6	217	35,8	462	76,2					
Карабашский ГО	32	29	87,9	20	60,6	28	84,8	9	27,3	18	54,5					
Карталинский МР	155	133	88,7	118	78,7	124	82,7	53	35,3	103	68,7					
Каслинский МР	72	66	91,7	54	75	57	79,2	25	34,7	48	66,7					
Катав-Ивановский МР	71	69	95,8	57	79,2	61	84,7	18	25	61	84,7					
Кизильский МР	86	80	93	71	82,6	74	86	31	36	65	75,6					
Копейский ГО	513	459	89,3	399	77,6	441	85,8	162	31,5	356	69,3					
Коркинский МР	156	143	89,9	128	80,5	142	89,3	57	35,8	113	71,1					
Красноармейский МР	132	111	86,7	88	68,8	92	71,9	41	32	71	55,5					
Кунашакский МР	120	101	83,5	81	66,9	103	85,1	32	26,4	80	66,1					
Кусинский МР	106	94	87,9	82	76,6	90	84,1	28	26,2	73	68,2					
Кыштымский ГО	109	106	97,2	91	83,5	96	88,1	51	46,8	89	81,7					
Локомотивный ГО	17	16	94,7	15	78,9	16	94,7	9	47,4	13	68,4					

Магнитогорский ГО	1743	1547	89,2	1333	76,9	1360	78,4	552	31,8	1154	66,6
Миасский ГО	672	601	90,1	538	80,7	572	85,8	270	40,5	458	68,7
Нагайбакский МР	107	84	78,5	69	64,5	80	74,8	30	28	61	57
Нязепетровский МР	61	51	82,3	41	66,1	55	88,7	12	19,4	43	69,4
Озёрский ГО	360	337	94,4	294	82,4	323	90,5	114	31,9	245	68,6
Октябрьский МР	80	71	88,8	60	75	62	77,5	29	36,3	49	61,3
Пластовский МР	90	73	82	62	69,7	72	80,9	27	30,3	61	68,5
Саткинский МР	317	285	90,2	244	77,2	265	83,9	105	33,2	231	73,1
Снежинский ГО	221	204	93,6	167	76,6	196	89,9	81	37,2	157	72
Сосновский МР	178	154	86	139	77,7	157	87,7	66	36,9	122	68,2
Трехгорный ГО	141	125	89,3	109	77,9	123	87,9	47	33,6	88	62,9
Троицкий ГО	276	253	89,1	222	78,2	231	81,3	66	23,2	213	75
Троицкий МР	74	62	84,9	56	76,7	54	74	22	30,1	48	65,8
Увельский МР	114	98	89,9	88	80,7	93	85,3	39	35,8	73	67
Уйский МР	72	59	85,5	49	71	50	72,5	17	24,6	46	66,7
Усть-Катавский ГО	74	61	84,7	58	80,6	65	90,3	23	31,9	54	75
Чебаркульский ГО	160	139	85,8	112	69,1	128	79	58	35,8	108	66,7
Чебаркульский МР	81	70	83,3	65	77,4	69	82,1	24	28,6	62	73,8
Калининский район Челябинского ГО	863	791	91,7	684	79,3	749	86,8	350	40,6	626	72,5
Курчатовский район Челябинского ГО	926	867	93,6	768	82,9	827	89,3	379	40,9	701	75,7
Ленинский район Челябинского ГО	708	637	90	579	81,8	619	87,4	279	39,4	519	73,3
Металлургический район Челябинского ГО	583	532	91,3	454	77,9	497	85,2	219	37,6	411	70,5
Советский район Челябинского ГО	592	546	92,2	454	76,7	519	87,7	254	42,9	412	69,6
Тракторозаводский	683	616	90,2	581	85,1	593	86,8	256	37,5	529	77,5

Катав-Ивановский МР	71	29	40,3	58	80,6	43	59,7	50	69,4	58	80,6
Кизильский МР	86	37	43	60	69,8	55	64	52	60,5	67	77,9
Копейский ГО	513	162	31,5	367	71,4	246	47,9	310	60,3	347	67,5
Коркинский МР	156	51	32,1	122	76,7	78	49,1	106	66,7	121	76,1
Красноармейский МР	132	41	32	80	62,5	55	43	68	53,1	86	67,2
Кунашакский МР	120	51	42,1	79	65,3	70	57,9	60	49,6	73	60,3
Кусинский МР	106	38	35,5	80	74,8	42	39,3	44	41,1	72	67,3
Кыштымский ГО	109	38	34,9	91	83,5	55	50,5	54	49,5	77	70,6
Локомотивный ГО	17	9	47,4	14	73,7	10	52,6	15	78,9	14	73,7
Магнитогорский ГО	1743	602	34,7	1176	67,8	729	42	1026	59,2	1112	64,1
Миасский ГО	672	231	34,6	533	79,9	341	51,1	428	64,2	476	71,4
Нагайбакский МР	107	33	30,8	71	66,4	54	50,5	57	53,3	66	61,7
Нязелетровский МР	61	15	24,2	46	74,2	32	51,6	33	53,2	41	66,1
Озёрский ГО	360	137	38,4	277	77,6	197	55,2	210	58,8	260	72,8
Октябрьский МР	80	22	27,5	39	48,8	45	56,3	57	71,3	32	40
Пластовский МР	90	28	31,5	68	76,4	34	38,2	48	53,9	51	57,3
Саткинский МР	317	109	34,5	226	71,5	165	52,2	199	63	238	75,3
Снежинский ГО	221	88	40,4	167	76,6	125	57,3	142	65,1	166	76,1
Сосновский МР	178	61	34,1	131	73,2	82	45,8	110	61,5	116	64,8
Трехгорный ГО	141	48	34,3	101	72,1	80	57,1	92	65,7	90	64,3
Троицкий ГО	276	91	32	192	67,6	137	48,2	165	58,1	209	73,6
Троицкий МР	74	26	35,6	45	61,6	33	45,2	38	52,1	47	64,4
Увельский МР	114	26	23,9	68	62,4	56	51,4	65	59,6	68	62,4
Уйский МР	72	21	30,4	42	60,9	22	31,9	23	33,3	39	56,5
Усть-Катавский ГО	74	29	40,3	56	77,8	30	41,7	43	59,7	48	66,7
Чебаркульский ГО	160	49	30,2	98	60,5	54	33,3	81	50	105	64,8
Чебаркульский МР	81	26	31	61	72,6	41	48,8	44	52,4	48	57,1
Калининский район	863	379	43,9	654	75,8	437	50,6	524	60,7	627	72,7

Челябинского ГО																		
Курчаговский район Челябинского ГО	926	422	45,6	699	75,5	491	53	609	65,8	655				70,7				
Ленинский район Челябинского ГО	708	300	42,4	545	77	413	58,3	481	67,9	504				71,2				
Металлургический район Челябинского ГО	583	240	41,2	444	76,2	323	55,4	367	63	417				71,5				
Советский район Челябинского ГО	592	246	41,6	466	78,7	317	53,5	368	62,2	428				72,3				
Тракторозаводский район Челябинского ГО	683	345	50,5	518	75,8	407	59,6	489	71,6	512				75				
Центральный район Челябинского ГО	682	231	43,8	398	75,5	263	49,9	338	64,1	394				74,8				
Чесменский МР	68	23	33,3	48	69,6	32	46,4	42	60,9	55				79,7				
Южноуральский ГО	151	54	35,3	119	77,8	70	45,8	86	56,2	102				66,7				
По Челябинской области	13640	5220	38,7	9908	73,4	6862	50,8	8267	61,3	9385				69,6				

Продолжение таблицы 17

Наименование муниципального образования / ОО	К-во участников ОКР	Из них верно выполнили задание													
		№ 11			№ 12			№ 13			№ 14			№ 15	
		К-во	%	К-во	%	К-во	%	К-во	%	К-во	%	К-во	%		
Агаповский МР	134	103	77,4	65	48,9	93	69,9	87	65,4	72	54,1	72	54,1		
Аргашский МР	204	131	64,2	91	44,6	134	65,7	112	54,9	89	43,6	89	43,6		
Ашинский МР	279	238	85,9	153	55,2	230	83	200	72,2	177	63,9	177	63,9		
Брединский МР	109	76	68,5	51	45,9	76	68,5	67	60,4	47	42,3	47	42,3		
Варненский МР	129	94	72,3	73	56,2	92	70,8	86	66,2	80	61,5	80	61,5		

Верхнеуральский МР	138	109	76,8	74	52,1	82	57,7	61	43	68	47,9
Верхнеуфалейский ГО	130	97	73,5	82	62,1	91	68,9	93	70,5	83	62,9
Еманжелинский МР	201	160	80,8	111	56,1	141	71,2	136	68,7	134	67,7
Еткульский МР	71	60	84,5	36	50,7	55	77,5	55	77,5	37	52,1
Златоустовский ГО	599	516	85,1	350	57,8	468	77,2	446	73,6	421	69,5
Карабашский ГО	32	23	69,7	23	69,7	25	75,8	19	57,6	10	30,3
Карталинский МР	155	123	82	80	53,3	97	64,7	97	64,7	107	71,3
Каслинский МР	72	53	73,6	33	45,8	48	66,7	45	62,5	36	50
Катав-Ивановский МР	71	61	84,7	42	58,3	59	81,9	51	70,8	38	52,8
Кизильский МР	86	68	79,1	66	76,7	59	68,6	60	69,8	52	60,5
Копейский ГО	513	415	80,7	256	49,8	367	71,4	337	65,6	282	54,9
Коркинский МР	156	133	83,6	86	54,1	127	79,9	112	70,4	104	65,4
Красноармейский МР	132	87	68	65	50,8	87	68	79	61,7	67	52,3
Кунашакский МР	120	85	70,2	66	54,5	84	69,4	80	66,1	59	48,8
Кусинский МР	106	83	77,6	52	48,6	76	71	75	70,1	51	47,7
Кыштымский ГО	109	79	72,5	76	69,7	79	72,5	67	61,5	69	63,3
Локомотивный ГО	17	16	84,2	11	57,9	17	89,5	15	78,9	15	78,9
Магнитогорский ГО	1743	1324	76,4	775	44,7	1119	64,5	970	55,9	927	53,5
Миасский ГО	672	543	81,4	373	55,9	484	72,6	473	70,9	434	65,1
Нагайбакский МР	107	73	68,2	45	42,1	61	57	68	63,6	43	40,2
Нязепетровский МР	61	39	62,9	26	41,9	40	64,5	39	62,9	34	54,8
Озёрский ГО	360	275	77	192	53,8	260	72,8	258	72,3	235	65,8
Октябрьский МР	80	48	60	38	47,5	43	53,8	35	43,8	42	52,5
Пластовский МР	90	72	80,9	44	49,4	62	69,7	67	75,3	59	66,3
Саткинский МР	317	258	81,6	165	52,2	245	77,5	223	70,6	196	62
Снежинский ГО	221	183	83,9	120	55	153	70,2	152	69,7	145	66,5
Сосновский МР	178	139	77,7	98	54,7	141	78,8	123	68,7	89	49,7
Трехгорный ГО	141	93	66,4	83	59,3	99	70,7	88	62,9	94	67,1
Троицкий ГО	276	220	77,5	130	45,8	207	72,9	205	72,2	172	60,6

Троицкий МР	74	50	68,5	40	54,8	50	68,5	53	72,6	43	58,9
Увельский МР	114	79	72,5	52	47,7	70	64,2	73	67	62	56,9
Уйский МР	72	44	63,8	33	47,8	47	68,1	30	43,5	26	37,7
Усть-Катавский ГО	74	51	70,8	27	37,5	51	70,8	56	77,8	40	55,6
Чебаркульский ГО	160	99	61,1	84	51,9	107	66	90	55,6	82	50,6
Чебаркульский МР	81	60	71,4	48	57,1	60	71,4	57	67,9	44	52,4
Калининский район Челябинского ГО	863	681	78,9	497	57,6	639	74	525	60,8	485	56,2
Курчатовский район Челябинского ГО	926	770	83,2	519	56	710	76,7	655	70,7	584	63,1
Ленинский район Челябинского ГО	708	581	82,1	414	58,5	504	71,2	458	64,7	418	59
Металлургический район Челябинского ГО	583	460	78,9	341	58,5	422	72,4	396	67,9	358	61,4
Советский район Челябинского ГО	592	454	76,7	323	54,6	426	72	366	61,8	348	58,8
Тракторозаводский район Челябинского ГО	683	555	81,3	378	55,3	503	73,6	463	67,8	430	63
Центральный район Челябинского ГО	682	430	81,6	305	57,9	397	75,3	342	64,9	342	64,9
Чесменский МР	68	56	81,2	43	62,3	46	66,7	50	72,5	39	56,5
Южноуральский ГО	151	111	72,5	96	62,7	115	75,2	114	74,5	100	65,4
По Челябинской области	13640	10558	78,2	7231	53,7	9648	71,6	8809	65,4	7969	59

Наименование муниципального образования / ОО	К-во участников ОКР	Из них верно выполнили задание											
		№ 16			№ 17			№ 18			№ 19		
		К-во	%	К-во	%	К-во	%	К-во	%	К-во	%		
Агаповский МР	134	41	30,8	85	63,9	106	79,7	92	69,2				
Аргаяшский МР	204	79	38,7	130	63,7	165	80,9	147	72,1				
Ашинский МР	279	124	44,8	207	74,7	253	91,4	220	79,5				
Брединский МР	109	29	26,1	60	54,1	89	80,2	81	73				
Варненский МР	129	51	39,2	99	76,2	118	90,8	107	82,3				
Верхнеуральский МР	138	48	33,8	94	66,2	106	74,7	108	76				
Верхнеуфалейский ГО	130	56	42,4	97	73,5	110	83,4	93	70,5				
Еманжельинский МР	201	81	40,9	163	82,3	180	90,9	163	82,4				
Еткульский МР	71	24	33,8	45	63,4	61	85,9	61	85,9				
Златоустовский ГО	599	289	47,7	472	77,9	535	88,2	511	84,4				
Карабашский ГО	32	25	75,8	22	66,7	27	81,79	27	81,8				
Карталинский МР	155	59	39,3	111	74	125	83,3	112	74,7				
Каслинский МР	72	26	36,1	49	68,1	60	83,3	57	79,2				
Катав-Ивановский МР	71	36	50	49	68,1	63	87,5	62	86,1				
Кизильский МР	86	40	46,5	67	77,9	72	83,8	70	81,4				
Копейский ГО	513	173	33,7	349	67,9	447	87	399	77,6				
Коркинский МР	156	63	39,6	108	67,9	141	88,6	116	73				
Красноармейский МР	132	35	27,3	75	58,6	102	79,7	87	68				
Кунашакский МР	120	61	50,4	75	62	102	84,3	89	73,5				
Кусинский МР	106	37	34,6	66	61,7	82	76,7	78	72,9				
Кыштымский ГО	109	61	56	78	71,6	93	85,4	91	83,5				
Локомотивный ГО	17	7	36,8	15	78,9	18	94,7	16	84,2				

Магнитогорский ГО	1743	690	39,8	1175	67,8	1405	81	1273	73,4
Миасский ГО	672	322	48,3	498	74,7	580	87	537	80,5
Нагайбакский МР	107	22	20,6	63	58,9	90	84,1	78	72,9
Нязепетровский МР	61	12	19,4	42	67,7	51	82,3	39	62,9
Озёрский ГО	360	174	48,7	266	74,5	317	88,8	303	84,8
Октябрьский МР	80	17	21,3	49	61,3	64	80,1	56	70
Пластовский МР	90	33	37,1	65	73	74	83,1	67	75,3
Сагинский МР	317	120	38	225	71,2	277	87,6	230	72,8
Снежинский ГО	221	102	46,8	159	72,9	182	83,5	174	79,8
Сосновский МР	178	71	39,7	124	69,3	156	87,2	144	80,4
Трехгорный ГО	141	58	41,4	108	77,1	126	90	110	78,6
Троицкий ГО	276	91	32	195	68,7	246	86,7	216	76
Троицкий МР	74	25	34,2	51	69,9	61	83,6	61	83,6
Увельский МР	114	40	36,7	73	67	96	88	84	77,1
Уйский МР	72	18	26,1	43	62,3	50	72,4	44	63,8
Усть-Катавский ГО	74	33	45,8	55	76,4	65	90,3	48	66,6
Чебаркульский ГО	160	72	44,4	109	67,3	130	80,3	124	76,6
Чебаркульский МР	81	29	34,5	58	69	71	84,5	59	70,3
Калининский район Челябинского ГО	863	432	50,1	656	76	747	86,5	673	78
Курчатовский район Челябинского ГО	926	505	54,5	687	74,2	833	90	804	86,9
Ленинский район Челябинского ГО	708	322	45,5	495	69,9	576	81,3	536	75,7
Металлургический район Челябинского ГО	583	296	50,8	426	73,1	492	84,4	465	79,7
Советский район Челябинского ГО	592	274	46,3	413	69,8	510	86,1	470	79,4
Тракторозаводский	683	362	53	517	75,7	604	88,4	559	81,8

