



Министерство
образования и науки
Челябинской
области



Методический альбом муниципальной команды школы Минпросвещения России: модельные решения по формированию муниципальных программ развития системы управления качеством образования



УДК 371
ББК 74.04
М54

Рекомендовано к печати Методическим советом
ГБУ ДПО ЧИРО (протокол от 20.12.2023 г. № 5/2023,
приказ ГБУ ДПО ЧИРО от 20.12.2023 г. № 879-ОД)

Авторы-составители: Е.А. Солодкова,
С.Ф. Багаутдинова, Т.И. Васильева, И.В. Анохина,
Т.В. Гречущева, М.А. Акишева, М.В. Булатова,
Н.Ф. Гринева, С.А. Зайкова, Л.А. Косолапова,
Т.А. Мельникова, Н.А. Пауль, Н.М. Шептицкая,
С.В. Потапчук

**М54 Методический альбом муниципальной
команды школы Минпросвещения России:
модельные решения по формированию
муниципальных программ развития системы
управления качеством образования / Е. А. Солодкова,
С.Ф. Багаутдинова, Т.И. Васильева [и др.]. – [Челябинск]
: ЧИРО, 2024 . – 62 с.**

В методическом альбоме рассмотрена актуальность и необходимость сопровождения внедрения и реализации проекта «Школы Минпросвещения России» на региональном и муниципальном уровне. Также авторами пособия представлена

модель комплексного сопровождения участников внедрения (и реализации) проекта «Школа Минпросвещения России»: от описания содержания структурных компонентов до представления в обобщенном виде. Кроме того, в альбом включены рекомендации о включении проекта «Школа Минпросвещения России» в муниципальные программы развития образования.

Пособие предназначено для специалистов органов местного самоуправления, осуществляющих управление в сфере образования, организующих и координирующих деятельность по внедрению и реализации проекта «Школа Минпросвещения России». Кроме того, материалы могут быть использованы руководителями общеобразовательных организаций при совершенствовании управления развитием школы в логике проекта.

**УДК 371
ББК 74.04**

© ГБУ ДПО «ЧИРО», 2024

СОДЕРЖАНИЕ

Обозначения и сокращения.....	4
РАЗДЕЛ 1. ОБЩИЕ ПОЛОЖЕНИЯ	5
1.1 Актуальность создания модели сопровождения проекта «Школа Минпросвещения России».....	5
1.2 Нормативные основания модели сопровождения проекта «Школа Минпросвещения России».....	7
1.3 Методология модели сопровождения проекта «Школа Минпросвещения России».....	8
РАЗДЕЛ 2. СТРУКТУРА И СОДЕРЖАНИЕ МОДЕЛИ СОПРОВОЖДЕНИЯ ПРОЕКТА «ШКОЛА МИНПРОСВЕЩЕНИЯ РОССИИ»	9
2.1 Целевой компонент модели сопровождения проекта «Школа Минпросвещения России».....	9
2.2 Содержательный компонент модели сопровождения проекта «Школа Минпросвещения России».....	11
2.3 Организационно-технологический компонент модели сопровождения проекта «Школа Минпросвещения России».....	12
2.3 Результативный компонент модели сопровождения проекта «Школа Минпросвещения России».....	13

РАЗДЕЛ 3. РЕКОМЕНДАЦИИ ДЛЯ МОУО О ВКЛЮЧЕНИИ ПРОЕКТА «ШКОЛА МИНПРОСВЕЩЕНИЯ РОССИИ» В МУНИЦИПАЛЬНЫЕ ПРОГРАММЫ РАЗВИТИЯ ОБРАЗОВАНИЯ.....	15
Авторский коллектив.....	24
ПРИЛОЖЕНИЯ.....	25
Приложение 1 «Матрица применимость показателей самодиагностики Проекта для школ с учетом их специфики».....	25
Приложение 2 «Модель комплексного сопровождения участников внедрения проекта «Школа Минпросвещения России»...»	42
Приложение 3 «Организационная структура с примерным распределением функций по комплексному сопровождению общеобразовательных организаций в рамках проекта «Школа Минпросвещения России» в Челябинской области».....	46
Приложение 4 «Муниципальная дорожная карта комплексного сопровождения общеобразовательных организаций по внедрению проекта «Школа Минпросвещения России».....	53

Обозначения и сокращения

ГМО	Городское методическое объединение
ИКОП	Информационно-коммуникационная платформа
ММПГ	Межмуниципальная проектная группа
ММС	Муниципальная методическая служба
МО	Методическое объединение
МОиН	Министерство образования и науки
МОО	Муниципальная общеобразовательная организация
МОС	Муниципальная образовательная система
МОУО	Органы местного самоуправления, осуществляющие управление в сфере образования

НОО	Начальное общее образование
ОО	Общеобразовательная организация
ООО	Основное общее образование
ООП	Основная образовательная программа
ППК	Программа повышения квалификации
СОО	Среднее общее образование
РМА	Региональный методический актив
РМО	Районное методическое объединение
ФГИС	Федеральная государственная информационная система
ЦОС	Цифровая образовательная система
ШМО	Школьное методическое объединение
ШНОР	Школа с низкими образовательными результатами

РАЗДЕЛ 1. ОБЩИЕ ПОЛОЖЕНИЯ

1.1. Актуальность создания модели сопровождения проекта «Школа Минпросвещения России»

В целях формирования единого управленческого пространства системы общего образования и дополнительного образования детей перед руководителями школ до 2025 года стоит задача обеспечить модернизацию программ развития с учетом результатов самодиагностики проекта «Школа Минпросвещения России», а также реализовать задачи и достичь целевых показателей федеральных проектов «Современная школа», «Успех каждого ребенка», «Цифровая образовательная среда» национального проекта «Образование».

Проект «Школа Минпросвещения России» – проект, предлагающий эталонную модель общенациональной школы будущего, соответствующей единым требованиям к образовательной среде, школьному климату, организации образовательной, просветительской, воспитательной деятельности, достигающей определенных результатов и показателей деятельности, которые измеряются едиными общенациональными процедурами.

Участие в проекте «Школа Минпросвещения

России» (далее – Проект) направлено на выявление потенциала развития школ и представляет собой перспективный план их деятельности, сформированный на основе полученной информации и включающий комплекс задач программы развития школы, решение которых поможет школе выйти на следующий уровень.

Актуальность и необходимость сопровождения внедрения и реализации Проекта на региональном и муниципальном уровне, прежде всего, определена Концепцией проекта «Школы Минпросвещения России» и выражена следующими факторами.

Первый фактор – периодическое обновление содержания концепции Проекта. Данный фактор обуславливает необходимость планомерного отслеживания изменений, которые в нее вносятся; систематического анализа всех показателей магистральных направлений и ключевых условий проекта по применимости в отношении конкретной школы (приложение 1) и, как следствие, повторного прохождения самодиагностики.

Второй фактор – проектирование или корректировка программы развития школы по результатам прохождения самодиагностики. Данный фактор связан с наличием критических показателей, которые полностью обнуляют баллы по шкале и автоматически относят школу к уровню ниже базового.

Кроме того, в каждом магистральном направлении и ключевом условии присутствуют показатели, направленные или на функционирование школы, или на ее развитие. Несомненно, последние требуют от школьной управленческой команды планомерной работы, включенной в программу развития общеобразовательной организации (например, наличие победителей и призеров этапов всероссийской олимпиады школьников; диверсификация деятельности школьных спортивных клубов (по видам спорта); наличие технологических кружков на базе общеобразовательной организации и/или в рамках сетевого взаимодействия; реализация программ краеведения и школьного туризма и др.).

Иными словами работа в рамках представленных показателей для перехода школы на следующий уровень в рамках Проекта требует принятие управленческих решений, как со стороны руководителя школы, так и МОУО, по устранению противоречий или препятствий в вопросах правового применения Концепции «Школа Минпросвещения России»; пересмотра подходов к обеспечению материально-технической базы образовательных организаций; введения в штат МОО ставок социальных педагогов, учителей-дефектологов, учителей-логопедов для оказания помощи целевым группам обучающихся и др.

Третий фактор – синхронизация показателей

самодиагностики Проекта с показателями мотивирующих мониторингов регионов и муниципалитетов, направленных на повышение эффективности деятельности региональных и муниципальных органов управления образованием за счет совершенствования существующей системы оценки деятельности руководителей региональных и муниципальных органов власти.

Четвертый фактор – интеграция содержания региональных, муниципальных и школьных программ развития в рамках Проекта с учетом проблемно-ориентированного анализа по результатам самодиагностики.

Последние два фактора особенно должны учитываться в работе муниципальной команды по сопровождению проекта, так как выступают индикаторами реализации согласованной деятельности по созданию единого образовательного пространства в рамках государственной политики.

Таким образом, **работа муниципальной команды в рамках проекта указывает на необходимость создания модели комплексного сопровождения участников внедрения (и реализации) проекта «Школа Минпросвещения России»** (далее – модель сопровождения проекта «Школа Минпросвещения России»), связанную с:

актуализацией деятельности школьной управленческой команды, направленной на создание условий получения доступного для каждого обучающегося качественного образования в соответствии с требованиями федеральных государственных образовательных стандартов;

консолидацией всех ресурсов, в том числе межведомственного и межотраслевого сотрудничества, в целях решения приоритетных задач в интересах сохранения образовательного суверенитета;

удовлетворением потребностей наряду со строительством, ремонтом и реконструкцией зданий общеобразовательных организаций, в обновлении педагогических и управленческих технологий работы школьных команд для создания мотивирующей образовательной среды, развития интересов, способностей и талантов обучающихся;

обеспечением единства подходов и применения лучших отечественных практик в управлении общеобразовательной организацией;

повышением мотивации к обучению и помощи с профессиональным самоопределением разных групп обучающихся для развития кадрового потенциала и социально-экономического развития Челябинской области;

устранением дифференциации уровня и качества

получаемого образования, выравнивания профессиональных компетенций педагогических работников и управленческих кадров, синхронизации подходов к организации внеурочного времени.

Необходимо понимать, что проект «Школа Минпросвещения России» – проект, реализация которого позволяет школе, с одной стороны, функционировать согласно запросам основных потребителей (ребенок, родитель (законный представитель)) в рамках государственной политики, с другой, – спрогнозировать и реализовать варианты развития школы по ключевым условиям и магистральным направлениям проекта.

1.2. Нормативные основания модели сопровождения

Функционирование любой модели основывается на нормативных основаниях. Авторы методического альбома выделили ряд документов двух уровней. При этом следует помнить, что данный перечень не является исчерпывающим и может претерпевать изменения в связи с выходом новых документов и выводом из этого списка недействующих.

Федеральный уровень:

Федеральный закон от 29 декабря 2012 года № 273-ФЗ «Об образовании в Российской Федерации»;

Паспорт национального проекта «Образование»;

Указ Президента Российской Федерации от 21 июля 2020 года № 474 «О национальных целях развития Российской Федерации на период до 2030 года»;

Указ Президента Российской Федерации от 2 июля 2021 года № 400 «О стратегии национальной безопасности Российской Федерации»;

Указ Президента Российской Федерации от 9 ноября 2022 года № 809 «Об утверждении Основ государственной политики по сохранению и укреплению традиционных российских духовно-нравственных ценностей»;

Указ Президента Российской Федерации от 24 декабря 2014 года № 808 «Об утверждении Основ государственной культурной политики» (с изменениями, внесенными Указом Президента Российской Федерации от 25 января 2023 г. № 35);

Постановление Правительства РФ от 26 декабря 2017 года № 1642 «Об утверждении государственной программы Российской Федерации «Развитие образования»;

Приказ Рособнадзора и Минпросвещения России от 06 мая 2019 года № 590/219 «Об утверждении методологии и критериев оценки качества общего образования в общеобразовательных организациях на основе практики международных исследований качества подготовки обучающихся».

Региональный уровень:

Постановление Правительства Челябинской области от 28 декабря 2017 года № 732-П «О государственной программе Челябинской области «Развитие образования в Челябинской области» на 2018 – 2025 годы»;

Концепция (обновленная) региональной системы оценки качества образования (Челябинская область) (Приказ Министерства образования и науки Челябинской области от 21 сентября 2020 года № 01/1958);

Ежегодные обновляемые приказы Министерства образования и науки Челябинской области об утверждении дорожной карты и состава участников апробации и внедрения / реализации проекта «Школа Минпросвещения России» в систему общего образования Челябинской области.

1.3. Методология модели сопровождения

Методология модели сопровождения, представляет собой неразрывное единство *нормативного, системного и деятельностного подходов* с учётом нормативно-методологического принципа. Последний заключается в отборе и использовании в качестве единого основания модели сопровождения реестра нормативных документов и научно-методических материалов федерального и регионального уровней.

Нормативный подход к реализации проекта «Школа Минпросвещения России», заложенный в модель сопровождения, обеспечивает реализацию в полном объеме полномочий по управлению реализацией проекта (на основе самодиагностики) органами управления в сфере образования регионального и муниципального уровней, а также образовательными организациями, определяя при этом границы полномочий, преемственность и взаимосвязь.

Использование в качестве методологического основания сопровождения внедрения проекта **системного подхода** нашло свое отражение в отборе совокупности его компонентов (цели, задач, объектов, содержания, механизмов, процедур, ожидаемых результатов, организационной структуры, управленческих решений).

Деятельностный подход обеспечивает эффективность управления внедрением проекта «Школа Минпросвещения России», поскольку дает возможность мониторинга, анализа, оценки, а также предусматривает выявление динамики результативности и эффективности внедрения проекта на всех уровнях управления образованием: региональном, муниципальном, институциональном.

РАДЕЛ 2. СТРУКТУРА И СОДЕРЖАНИЕ МОДЕЛИ СОПРОВОЖДЕНИЯ ПРОЕКТА «ШКОЛА МИНПРОСВЕЩЕНИЯ РОССИИ»

Данный раздел включил описание модели сопровождения проекта «Школа Минпросвещения России» по четырем компонентам: целевому, содержательному, организационно-технологическому и результативному. Каждый предполагает четкие структуру и содержание.

2.1. Целевой компонент модели сопровождения

Представлен описанием цели и задач, принципов, объектов, ожидаемых результатов на уровне школы, МОУО, региона.

Цель – создать условия для формирования единого образовательного пространства в общеобразовательных организациях – участниках проекта «Школа Минпросвещения России» в Челябинской области.

Задачи:

1. Создать нормативно-правовую базу сопровождения Проекта на муниципальном уровне.

2. Координировать деятельность участников Проекта в соответствии с едиными магистральными направлениями Проекта с целью обеспечения условий формирования единого образовательного пространства

школ МОУО.

3. Обеспечивать информационную открытость деятельности общеобразовательных организаций в рамках реализации Проекта.

4. Проводить сопоставительный анализ результатов самодиагностики общеобразовательных организаций с установленными требованиями к организации единого образовательного пространства согласно эталонной модели «Школы Минпросвещения России».

5. Выявлять и распространять эффективные практики организации образовательной деятельности, обеспечивающие повышение качества образовательных результатов, лучший практический опыт деятельности общеобразовательных организаций по преодолению ресурсных дефицитов (состояния инфраструктуры, кадровых ресурсов, социальных, экономических условий деятельности школ).

6. Сформировать адресные рекомендации и предложить управленческие решения по результатам реализации этапов Проекта.

Принципами сопровождения Проекта выступают:

Принцип комплексности, обеспечивающий взаимосвязь всех компонентов модели сопровождения.

Принцип полисубъектного взаимодействия направлен на формирование целостного динамического

психологического образования, отражающего феномен единства развития субъектов, находящихся в субъект-субъектных отношениях.

Принцип технологичности предполагает функционирование модели при различных условиях, возможность масштабирования опыта.

Принцип открытости направлен на использование элементов социальной и культурной среды для достижения образовательного эффекта при функционировании модели сопровождения.

Ожидаемыми результатами можно выделить следующие:

1. Создана нормативно-правовая база сопровождения Проекта на муниципальном уровне. Сформирован комплект распорядительных документов, обеспечивающих реализацию модели комплексного сопровождения реализации проекта в МОУО.

2. Созданы условия для формирования единого образовательного пространства в ОО в соответствии с едиными магистральными направлениями и ключевыми условиями Проекта (положительная динамика школ, представивших на согласование программы развития на основе результатов самодиагностики проекта «Школа Минпросвещения России»).

3. Обеспечена информационная открытость деятельности общеобразовательных организаций в

рамках реализации Проекта (в каждом МОУО и ОО создан и функционирует раздел официального сайта, освещающий реализацию Проекта).

4. Проведен сопоставительный анализ результатов самодиагностики общеобразовательных организаций с установленными требованиями к организации единого образовательного пространства согласно показателям самодиагностики проекта «Школы Минпросвещения России» (положительная динамика в переходе школ с уровня «ниже базового» на последующие).

5. Выявлены и распространены эффективные практики организации образовательной деятельности, обеспечивающие повышение качества образовательных результатов, лучший практический опыт деятельности общеобразовательных организаций по преодолению ресурсных дефицитов (состояния инфраструктуры, кадровых ресурсов, социальных, экономических условий деятельности школ) (включены региональные методисты РМА в образовательные мероприятия по Проекту).

6. Сформированы адресные рекомендации и управленческие решения по результатам реализации этапов Проекта (утверждена ежегодная информационно-аналитическая справка МОУО с адресными рекомендациями, наличие управленческих решений).

В рамках сопровождения Проекта авторы методического альбома считают важным также выделить

ожидаемые эффекты, а именно:

целенаправленное управление развитием общеобразовательных организаций Челябинской области; совершенствование профессиональных компетентностей руководителей образовательных организаций (адресность, персонализация); усиление командообразующей составляющей коллективов школ и МОУО.

2.2. Содержательный компонент модели сопровождения

Авторы методического альбома обращают внимание, что данный компонент модели может варьировать в своем содержании, так как именно он может включать отражение специфики муниципального образования, в том числе кластеризацию по результатам самодиагностики Проекта.

Предмет сопровождения – проект «Школа Минпросвещения России».

Объекты сопровождения:

ОО по результатам самодиагностики уровня соответствия общеобразовательной организации статусу

«Школа Минпросвещения России» *ниже базового*¹;

ОО по результатам самодиагностики уровня соответствия общеобразовательной организации статусу «Школа Минпросвещения России» *базовый*;

ОО по результатам самодиагностики уровня соответствия общеобразовательной организации статусу «Школа Минпросвещения России» *средний*;

ОО по результатам самодиагностики уровня соответствия общеобразовательной организации статусу «Школа Минпросвещения России» *полный*.

Источниками данных для сопровождения будут являться:

результаты самодиагностики уровня соответствия общеобразовательной организации статусу «Школа Минпросвещения России»;

результаты мотивирующего мониторинга деятельности органов местного самоуправления, осуществляющих управление в сфере образования.

Инструмент визуализации и представления результатов – ситуационно-информационный центр «Образование в Челябинской области».

¹ возможно деление ОО внутри каждого уровня на кластеры по расположению в сельской местности, крупных городах и т.д. или по магистральным направлениям и ключевым условиям

2.3. Организационно-технологический компонент модели сопровождения

Представленный компонент, по мнению авторов, должен отражать, с одной стороны, содержание деятельности по сопровождению проекта, с другой, - включенность специалистов в мероприятия по сопровождению Проекта. В этой связи, целесообразным показалось описать организационную структуру с примерным распределением функций в рамках научно-методического сопровождения общеобразовательных организаций по внедрению (и реализации) проекта «Школа Минпросвещения России в Челябинской области (приложение 3).

В структуре обозначены и раскрыты следующие направления сопровождения: нормативное обеспечение, организационное, научно-методическое, информационное сопровождение; осуществление мониторинга сопровождения апробации и внедрения; выработка и контроль исполнения управленческих решений по результатам мероприятий сопровождения. Выбранные направления отражают полный управленческий цикл – от обозначения цели и задач сопровождения Проекта до оценки его эффективности.

Авторы методического альбома напоминают, что действующим механизмом внедрения организационной структуры может быть дорожная карта, именно поэтому следующим структурным элементом в рамках данного компонента является разработанная Муниципальная дорожная карта научно-методического сопровождения общеобразовательных организаций по внедрению (и реализации) проекта «Школа Минпросвещения России» в Челябинской области (приложение 4). Мероприятия дорожной карты прописаны в рамках направлений сопровождения, включенных в организационную структуру, что позволяет синхронизировать деятельность специалистов МОУО, а также «увидеть» включенность специалистов иных организаций на всех уровнях системы образования Челябинской области.

2.4. Результативный компонент модели сопровождения

По мнению авторов, результаты сопровождения проекта «Школа Минпросвещения России» в рамках разработанных дорожных карт на всех уровнях (институциональном; муниципальном; региональном) выступают информационной основой принятия эффективных управленческих решений по обеспечению реализации мероприятий. В связи с чем в четвертый (крайний) компонент модели вошли следующие

структурные элементы:

1. *Направленность управленческих решений* по результатам, предполагающий четкое видение и представление решений регионального уровня; уровня учредителя образовательной организации; муниципального и институционального уровней по результатам оценки сопровождения. Кроме того, управленческие решения могут быть связаны и с корректировкой самих мероприятий, включенных в дорожную карту, по результатам промежуточных результатов самодиагностики Проекта.

Управленческие решения по результатам оценки сопровождения на муниципальном и институциональном уровне могут быть направлены на:

актуализацию муниципальной программы развития и программ развития ОО, обеспечивающих совершенствование образовательной деятельности и повышение уровня соответствия общеобразовательных организаций статусу «Школа Минпросвещения России»;

создание условий и совершенствование локальной нормативной базы, обеспечивающей внедрение Проекта;

создание условий формирования единого образовательного пространства школ муниципального образования;

совершенствование профессиональных компетенций педагогов в области организации учебной и

воспитательной деятельности обучающихся в условиях обновления инфраструктуры школы и интеграции ресурсов образовательной муниципальной системы;

управление качеством образования на основе результатов объективной внутренней системы оценки качества образования и самодиагностики в рамках Проекта по каждому магистральному направлению и ключевому условию (совершенствование образовательных программ, условий их реализации);

выявление и распространение эффективных практик организации образовательной деятельности, обеспечивающих повышение качества образовательных результатов, лучшего практического опыта деятельности ОО по преодолению ресурсных дефицитов, включенности региональных методистов РМА в образовательные мероприятия по Проекту.

2. Направленность адресных рекомендаций по достижению показателей по магистральным направлениям и ключевым условиям (при необходимости в рамках дополнительной кластеризации). Также можно отметить, что направленность адресных рекомендаций может быть связана как с результатами самодиагностики (соотносится с магистральными направлениями и ключевыми условиями Проекта), так и с результатами проведенных мероприятий дорожной карты.

Таким образом, при определении управленческих

решений и адресных рекомендаций для управления процессом сопровождения Проекта авторы рекомендуют использовать для итогового мониторинга сопровождения проекта, прежде всего, дорожную карту как матрицу заявленных / планируемых событийных результатов сопровождения. Для промежуточного можно ориентироваться на результаты точечных мероприятий дорожной карты, например, ярким примером могут быть рекомендации по результатам самодиагностики общеобразовательных организаций в рамках проекта «Школа Минпросвещения России» (более подробно см. письмо Министерства образования и науки Челябинской области от 06.09.2023 г. № 9272 «О направлении информационно-аналитической справки по итогам стартовой самодиагностики»). Также адресные рекомендации могут быть даны по результатам проведенных собеседований со школьными управленческими командами по внедрению и реализации проекта.

РАЗДЕЛ 3. РЕКОМЕНДАЦИИ ДЛЯ МОУО О ВКЛЮЧЕНИИ ПРОЕКТА «ШКОЛА МИНПРОСВЕЩЕНИЯ РОССИИ» В МУНИЦИПАЛЬНЫЕ ПРОГРАММЫ РАЗВИТИЯ ОБРАЗОВАНИЯ

Авторы методического альбома обращают внимание, что при разработке рекомендаций данного раздела использовалось письмо Министерства экономического развития РФ и Минфина России от 6 февраля 2023 года № 3493-ПК/Д19и, 26-03-06/9321 «О направлении методических рекомендаций по разработке и реализации государственных программ субъектов РФ и муниципальных программ». Также авторам показалось целесообразным представить содержание раздела в пошаговой технологии, которая позволит муниципальной команде решить учесть фактор интеграции деятельности школы и МОУО по формированию программ развития соответствующих уровней.

Шаг 1.

Анализ цели муниципальной программы на предмет необходимости ее актуализации/ корректировки в условиях включения в муниципальную программу мероприятий по проекту «Школа Минпросвещения России».

В качестве ключевого критерия/фактора анализа

рассматривать миссию проекта.

Миссия Проекта – способствовать созданию равных условий для получения каждым обучающимся доступного качественного образования независимо от места проживания, социального статуса и доходов родителей (законных представителей) на основе единого образовательного пространства Российской Федерации, укрепления образовательного суверенитета страны, сохранения традиционных российских духовно-нравственных ценностей, использования достижений отечественной науки и технологий.

Шаг 2.

Выбор направления/ подпрограммы муниципальной программы, в которое(ую) могут быть включены мероприятия по проекту «Школа Минпросвещения России».

Например, направление «Общее образование».

Шаг 3.

Анализ структурных элементов муниципальной программы в рамках выбранного направления с точки зрения их задач и целевых показателей: есть ли уже в программе задачи и показатели, отвечающие проекту «Школа Минпросвещения России» – для исключения дублирования задач и показателей.

Пример 1, структурный элемент направления «Общее образование» – «Комплекс процессных

мероприятий «Организация и предоставление общего образования».

Задача: организация предоставления общедоступного качественного начального, основного, среднего общего образования в соответствии с федеральными государственными образовательными стандартами общего образования.

Целевые показатели:

доля обучающихся, успешно освоивших программы основного и среднего общего образования от общего количества выпускников школ;

доля численности обучающихся, занимающихся в I смену;

доля детей с ограниченными возможностями здоровья и детей-инвалидов, которым созданы условия для получения качественного общего образования;

отношение среднемесячной заработной платы (без классного руководства) педагогических работников муниципальных общеобразовательных организаций к среднемесячной заработной плате в экономике Челябинской области.

Пример 2, структурный элемент направления «Общее образование» – «Комплекс процессных мероприятий «Поддержка и развитие общеобразовательных организаций».

Задача: модернизация и качественное улучшение

условий, содержания и форм организации общего образования в соответствии с возможностями и потребностями детей.

Целевые показатели:

доля муниципальных общеобразовательных организаций, соответствующих современным требованиям обучения, в общем количестве муниципальных общеобразовательных организаций;

доля обучающихся 9-11 классов общеобразовательных организаций, принявших участие в региональных этапах олимпиад школьников по общеобразовательным предметам, в общей численности обучающихся 9-11 классов общеобразовательных организаций.

Шаг 4.

Формулировка структурного элемента муниципальной программы и его характеристик в рамках выбранного направления по проекту «Школа Минпросвещения России» в соответствии с муниципальным Порядком (Правилами) разработки, реализации и оценки эффективности муниципальных программ. Структурный элемент муниципальной программы – это совокупность взаимосвязанных мероприятий, направленных на достижение целей муниципальной программы. Структурный элемент имеет задачу, целевые показатели, перечень мероприятий,

показатели мероприятий. Мероприятия структурных элементов не могут дублировать мероприятия других структурных элементов. Включаемые в Программу структурные элементы должны быть направлены на достижение целей муниципальной программы и в совокупности обеспечивать их достижение.

Наименование структурного элемента:
федеральный проект «Школа Минпросвещения России».

Задача: организация участия муниципальных общеобразовательных организаций в федеральном проекте «Школа Минпросвещения России» для содействия Российской Федерации и Челябинской области в обеспечении единого образовательного пространства через формирование благоприятного школьного климата, развитие современной здоровьесберегающей мотивирующей образовательной и воспитывающей среды в каждой общеобразовательной организации, активизацию учебной, интеллектуальной, творческой, профориентационной и социальной деятельности, направленных на получение качественного образования каждым обучающимся, формирование национальной идентичности, традиционных духовно-нравственных ценностей, сохранение образовательного суверенитета страны.

Целевые показатели (примерные):

доля муниципальных общеобразовательных

организаций, участников проекта, в общем количестве муниципальных общеобразовательных организаций;

доля муниципальных общеобразовательных организаций, достигших уровня соответствия общеобразовательной организации статусу «Школа Минпросвещения России» не ниже базового, в общем количестве муниципальных общеобразовательных организаций – участников проекта;

доля муниципальных общеобразовательных организаций, достигших высокого уровня соответствия общеобразовательной организации статусу «Школа Минпросвещения России», в общем количестве муниципальных общеобразовательных организаций – участников проекта.

Шаг 5.

Разработка паспорта структурного элемента (федерального проекта) «Школа Минпросвещения России» муниципальной программы (на период ее реализации) – таблица 1.

По каждому структурному элементу муниципальной программы приводится следующая информация: наименование направления, наименование структурного элемента, задачи структурного элемента, решение которых обеспечивается реализацией структурного элемента муниципальной программы, срок реализации в формате «год начала – год окончания

реализации», наименование исполнителя, объемы и источники финансирования за весь период реализации, по источникам и годам реализации, показатели, с указанием базового значения на момент начала реализации муниципальной программы и плановых значений по годам реализации до завершения их реализации.

Каждый структурный элемент и каждая задача структурного элемента должны быть связаны хотя бы с одним показателем муниципальной программы.

Шаг 6.

Определение перечня мероприятий структурного элемента (федерального проекта) «Школа Минпросвещения России» муниципальной программы (на период ее реализации) для финансирования муниципальных общеобразовательных организаций в целях улучшения их образовательных условий для соответствия показателям оценивания ключевых условий в рамках самодиагностики федерального проекта – таблица 2 (*даны возможные варианты мероприятий*).

Мероприятия предусматриваются для решения задач структурного элемента и представляют собой действие (совокупность действий), направленное на достижение показателей муниципальной программы.

Мероприятие (результат) структурного элемента муниципальной программы должно формироваться исходя из принципов конкретности, точности,

достоверности, измеримости (счетности), возможности мониторинга и выполнения задач структурного элемента муниципальной программы.

Мероприятие структурного элемента муниципальной программы должно иметь контрольные точки, отражающие ход его реализации и факт завершения значимых действий по исполнению (достижению) этого мероприятия (результата) и (или) по созданию объекта.

Шаг 7.

Определение ресурсного обеспечения мероприятий структурного элемента (федерального проекта) «Школа Минпросвещения России» муниципальной программы (на период ее реализации) – таблица 3.

Шаг 8.

Определение методики расчета и источников информации о значениях показателей структурного элемента (федерального проекта) «Школа Минпросвещения России» муниципальной программы (на период ее реализации) – таблица 4 (*методика расчета представлена в отношении показателей, предложенных в шаге 4*).

**Паспорт структурного элемента (федерального проекта) «Школа Минпросвещения России»
муниципальной программы на 202_ -202_ годы**

Наименование федерального проекта	«Школа Минпросвещения России»							
Связь с государственными документами федерального и регионального уровней	Концепция проекта «Школа Минпросвещения России» (проект) Приказ Министерства образования и науки Челябинской области от 09.12.2022 №02/2807 «Об утверждении дорожной карты апробации и внедрения проекта «Школа Минпросвещения России» в систему общего образования Челябинской области в 2022-2023 годах»							
Направление	Общее образование							
Задача структурного элемента	Организация участия муниципальных общеобразовательных организаций в федеральном проекте «Школа Минпросвещения России» для содействия Российской Федерации и Челябинской области в обеспечении единого образовательного пространства через формирование благоприятного школьного климата, развитие современной здоровьесберегающей мотивирующей образовательной и воспитывающей среды в каждой общеобразовательной организации, активизацию учебной, интеллектуальной, творческой, профориентационной и социальной деятельности, направленных на получение качественного образования каждым обучающимся, формирование национальной идентичности, традиционных духовно-нравственных ценностей, сохранение образовательного суверенитета страны							
Срок реализации структурного элемента	202_ -202_							
Исполнитель структурного элемента	<i>Название муниципального органа управления образования</i>							
Объемы и источники финансирования структурного элемента	Источники			Всего	202_	202_	202_	202_
	федеральный бюджет							
	областной бюджет							
	муниципальный бюджет							
	иные источники							
всего по источникам								
Целевые показатели структурного элемента	Наименование показателя, ед. изм.			Базовое значение показателя	202_	202_	202_	202_
	1. Доля муниципальных общеобразовательных организаций (МОО), участников проекта, в общем							

	количестве МОО, %							
	2. Доля МОО, достигших уровня соответствия общеобразовательной организации статусу «Школа Минпросвещения России» не ниже базового, в общем количестве МОО – участников проекта, %							
	3. Доля МОО, достигших высокого уровня соответствия общеобразовательной организации статусу «Школа Минпросвещения России», в общем количестве МОО – участников проекта, %							

Таблица 2

Перечень мероприятий структурного элемента (федерального проекта) «Школа Минпросвещения России»
муниципальной программы на 202_ -202_ годы

№ п/п	Наименование направления, структурного элемента, мероприятия	Показатели	Ед. измерения	Значения показателей				
				202_	202_	202_	202_	202_
1	2	3	4	5	6	7	8	9
№	Направление «Общее образование»							
№	Федеральный проект «Школа Минпросвещения России»							
№	Введение в штат МОО ставок социальных педагогов, учителей-дефектологов, учителей-логопедов для оказания помощи целевым группам обучающихся (Ключевое условие «Школьный климат»)	Количество МОО – участников проекта	чел.					
		Количество ставок	ед.					
№	Обновление материально-технической базы МОО (Ключевое условие «Образовательная среда»)	Количество МОО – участников проекта	ед.					
№								

Таблица 3

Ресурсное обеспечение мероприятий структурного элемента (федерального проекта) «Школа Минпросвещения России» муниципальной программы на 202_ -202_ годы

№ п/п	Наименование программы, Направления, структурного элемента, мероприятия	Ответственный исполнитель, исполнители	Источник финансирования	Расходы (тыс. рублей), годы					
				202_	202_	202_	202_	202_	Всего
1	2	3	4	5	6	7	8	9	10
<i>№</i>	Направление «Общее образование»								
<i>№</i>	Федеральный проект «Школа Минпросвещения России»	<i>Название муниципального органа управления образования</i>	всего:						
			федеральный бюджет						
			областной бюджет						
			муниципальный бюджет						
			иные источники						
<i>№.1</i>	Введение в штат МОО ставок социальных педагогов, учителей-дефектологов, учителей-логопедов для оказания помощи целевым группам обучающихся (Ключевое условие «Школьный климат»)	<i>Название муниципального органа управления образования</i>	всего:						
			федеральный бюджет						
			областной бюджет						
			муниципальный бюджет						
			иные источники						
<i>№.2</i>	Обновление материально-технической базы МОО (Ключевое условие «Образовательная среда»)	<i>Название муниципального органа управления образования</i>	всего:						
			федеральный бюджет						
			областной бюджет						
			муниципальный бюджет						
			иные источники						
<i>№.3</i>		<i>Название муниципального органа управления образования</i>	всего:						
			федеральный бюджет						
			областной бюджет						
			муниципальный бюджет						
			иные источники						

Методика расчета и источники информации о значениях целевых показателей
структурного элемента (федерального проекта) «Школа Минпросвещения России»
муниципальной программы на 202_ -202_ годы

№ п/п	Наименование показателя, ед. измерения	Расчет целевого показателя	Источник получения информации о целевых показателях
1	2	3	4
№	Направление «Общее образование»		
№	Федеральный проект «Школа Минпросвещения России»		
1	Доля муниципальных общеобразовательных организаций (МОО), участников проекта (УП), в общем количестве МОО, %	$D_{\text{МОО УП}} = \frac{K_{\text{МОО УП}}}{K_{\text{МОО}}} \times 100,$ <p>где: $D_{\text{МОО УП}}$ – доля МОО, участников проекта, в общем количестве МОО (%); $K_{\text{МОО УП}}$ – количество МОО, участников проекта (единиц); $K_{\text{МОО}}$ – общее количество МОО (единиц)</p>	Приказ муниципального органа управления образования, утверждающий состав общеобразовательных организаций, участников проекта
2	Доля МОО, достигших уровня соответствия общеобразовательной организации (ОО) статусу «Школа Минпросвещения России» не ниже базового (БУ), в общем количестве МОО – участников проекта, %	$D_{\text{МОО БУ}} = \frac{K_{\text{МОО БУ}}}{K_{\text{МОО УП}}} \times 100,$ <p>где: $D_{\text{МОО БУ}}$ – доля МОО, достигших уровня соответствия ОО статусу «Школа Минпросвещения России» не ниже базового, в общем количестве МОО – участников проекта (%); $K_{\text{МОО БУ}}$ – количество МОО, достигших уровня соответствия ОО статусу «Школа Минпросвещения России» не ниже базового (единиц); $K_{\text{МОО УП}}$ – количество МОО, участников проекта (единиц)</p>	Результаты самодиагностики общеобразовательных организаций, участников проекта
3	Доля МОО, достигших высокого уровня (ВУ) соответствия общеобразовательной	$D_{\text{МОО ВУ}} = \frac{K_{\text{МОО ВУ}}}{K_{\text{МОО УП}}} \times 100,$ <p>где: $D_{\text{МОО ВУ}}$ – доля МОО, достигших высокого уровня</p>	Результаты самодиагностики общеобразовательных организаций, участников проекта

№ п/п	Наименование показателя, ед. измерения	Расчет целевого показателя	Источник получения информации о целевых показателях
1	2	3	4
	организации статусу «Школа Минпросвещения России», в общем количестве МОО – участников проекта, %	соответствия ОО статусу «Школа Минпросвещения России», в общем количестве МОО – участников проекта (%); К _{МОО ВУ} – количество МОО, достигших высокого уровня соответствия ОО статусу «Школа Минпросвещения России» (единиц); К _{МОО УП} – количество МОО, участников проекта (единиц)	

Авторский коллектив

Акишева Мария Анатольевна, заместитель начальника Управления образования администрации Нязепетровского муниципального района

Анохина Ирина Владимировна, методист МУ «Центр развития образования Карталинского муниципального района»

Багаутдинова Светлана Файзрахмановна, директор МУ ДПО «Центр повышения квалификации и информационно-методической работы» г. Магнитогорска, кандидат педагогических наук, доцент, почетный работник высшего профессионального образования, региональный эксперт в сфере оценки качества образования

Булатова Марина Владимировна, методист Управления образования Южноуральского городского округа

Васильева Татьяна Ивановна, старший методист МУ ДПО «Центр повышения квалификации и информационно-методической работы» г. Магнитогорска, кандидат педагогических и филологических наук, доцент

Гречуцева Тамара Валерьевна, директор МУ «Центр развития образования Карталинского муниципального района»

Гринева Наталья Федоровна, старший инспектор

отдела общего и дополнительного образования Управления образования администрации Озёрского городского округа

Зайкова Светлана Александровна, заместитель директора по учебно-методической деятельности МБУ ДПО «Центр развития образования города Челябинска»

Косолапова Любовь Александровна, заместитель директора МУ «Центр развития образования Карталинского муниципального района»

Мельникова Татьяна Анатольевна, начальник отдела обеспечения общего образования Комитета по делам образования города Челябинска

Пауль Наталья Александровна, начальник отдела общего и дополнительного образования Управления образования администрации Озёрского городского округа, почетный работник общего образования

Солодкова Екатерина Александровна, начальник центра непрерывного повышения профессионального мастерства педагогических работников ГБУ ДПО «Челябинский институт развития образования»

Шептицкая Наталья Михайловна, начальник отдела общего образования МБУ ДПО «Центр развития образования города Челябинска»

Матрица применимость показателей самодиагностики Проекта для школ с учетом их специфики
(жирным шрифтом выделены критические показатели)

№	Показатель	Школы, реализующие основные образовательные программы						Комментарии
		все уровни	без СОО	без НОО	только ОО	только НОО	коррекционные	
МАГИСТРАЛЬНОЕ НАПРАВЛЕНИЕ «ЗНАНИЕ»								
1	Реализация учебно-исследовательской и проектной деятельности(критический показатель)	+	+	+	+	+	+	Применимо только с интеллектуально сохраняемыми обучающимися (1,2 вариант)
2	Реализация учебных планов одного или нескольких профилей обучения и (или) индивидуальных учебных планов (критический показатель)	+	+	+	+	+	-	ИУП профильного и углубленного обучения не применим для обучающихся с интеллектуальными нарушениями
3	Реализация федеральных рабочих программ по учебным предметам (1–11 классы) (критический показатель) (с 1 сентября 2023 года)	+	+	+	+	+	+	
4	Обеспеченность учебниками и учебными пособиями	+	+	+	+	+	+	
5	Применение электронных образовательных ресурсов (ЭОР) из федерального перечня	+	+	+	+	+	+	
6	Углубленное изучение отдельных предметов	+	+	+	+	+	-	Не применим для обучающихся с интеллектуальными нарушениями
7	Реализация и соблюдение требований локального акта, регламентирующего формы, порядок, периодичность текущего контроля успеваемости и промежуточной	+	+	+	+	+	+	

№	Показатель	Школы, реализующие основные образовательные программы						Комментарии
		все уровни	без СОО	без НОО	только ООО	только НОО	коррекционные	
	аттестации обучающихся (критический показатель)							
8	Реализация и соблюдение требований локального акта, регламентирующего внутреннюю систему оценки качества образования (критический показатель)	+	+	+	+	+	+	
9	Планирование оценочных процедур с учетом графиков проведения федеральных и региональных (при наличии) оценочных процедур (сводный график оценочных процедур размещен на официальном сайте школы)	+	+	+	+	+	+	
10	Отсутствие выпускников 11 класса, получивших медаль За особые успехи в учении, которые набрали по одному из предметов ПО ВЫБОРУ на ЕГЭ менее 70 баллов (при реализации среднего общего образования)	+	-	-	-	-	-	
11	Образовательная организация не входит в перечень образовательных организаций с признаками необъективных результатов	+	+	+	+	+	+	
12	Отсутствие выпускников 9 класса, не получивших аттестаты об основном общем образовании, в общей численности выпускников 9 класса (за предыдущий учебный год)	+	+	+	+	-	-	Не применим для обучающихся с интеллектуальными нарушениями
13	Отсутствие выпускников 11 класса, не получивших аттестаты о среднем общем образовании, в общей численности выпускников 11 класса (за предыдущий учебный год)	+	-	+	-	-	-	Не применим для обучающихся с интеллектуальными нарушениями
14	Реализация рабочих программ курсов внеурочной деятельности, в том числе курса Разговоры о важном (критический	+	+	+	+	+	+	

№	Показатель	Школы, реализующие основные образовательные программы						Комментарии
		все уровни	без СОО	без НОО	только ОО	только НОО	коррекционные	
	показатель)							
15	Участие обучающихся во Всероссийской олимпиаде школьников	+	+	+	+	-	-	Не применим для учреждений закрытого типа (вечерняя школа при тюрьме)
16	Наличие победителей и призеров этапов Всероссийской олимпиады школьников	+	+	+	+	-	-	1. Всероссийской олимпиады школьников с 5 класса 2. Не применим для учреждений закрытого типа (вечерняя школа при тюрьме)
17	Сетевая форма реализации общеобразовательных программ (наличие договора(-ов) о сетевой форме реализации общеобразовательных программ; наличие общеобразовательных программ, реализуемых в сетевой форме)	+	+	+	+	+	+	
18	Реализация программы (плана) мероприятий по обеспечению доступности и качества образования обучающихся с ОВЗ, с инвалидностью (или развития инклюзивного образования и т. п.)	+	+	+	+	+	+	Требуется перерасчета в системе оценивания при отсутствии детей с ОВЗ
19	Разработанность локальных актов (далее –ЛА) в части организации образования обучающихся с ОВЗ, с инвалидностью	+	+	+	+	+	+	Требуется перерасчета в системе оценивания при отсутствии детей с ОВЗ
20	Кадровое обеспечение оказания психолого-педагогической и технической помощи обучающимся с ОВЗ, с инвалидностью	+	+	+	+	+	+	
21	Программно-методическое обеспечение обучения и воспитания по федеральным адаптированным образовательным программам (при наличии обучающихся с ОВЗ, с	+	+	+	+	+	+	Требуется перерасчета в системе оценивания при отсутствии детей с ОВЗ

№	Показатель	Школы, реализующие основные образовательные программы						Комментарии
		все уровни	без СОО	без НОО	только ООО	только НОО	коррекционные	
	<i>инвалидностью)</i>							
22	Обеспечение информационной открытости, доступности информации об организации образования обучающихся с ОВЗ, с инвалидностью (за исключением персональной информации, в том числе о состоянии здоровья обучающихся)	+	+	+	+	+	+	Требует перерасчета в системе оценивания при отсутствии детей с ОВЗ
23	Учебно-дидактическое обеспечение обучения и воспитания по федеральным адаптированным образовательным программам <i>(при наличии обучающихся с ОВЗ и в соответствии с рекомендованными психолого-медико-педагогической комиссией вариантами адаптированных образовательных программ)</i>	+	+	+	+	+	-	1. Требует перерасчета в системе оценивания при отсутствии детей с ОВЗ 2. Адаптировать для интеллектуальных нарушений 3. Необходимость в ассистенте-помощнике
24	Наличие специальных технических средств обучения (далее –ТСО) индивидуального и коллективного пользования <i>(при наличии в общеобразовательной организации обучающихся с ОВЗ, с инвалидностью)</i>	+	+	+	+	+	+	Требует перерасчета в системе оценивания при отсутствии детей с ОВЗ
25	Применение электронных образовательных ресурсов и дистанционных образовательных технологий в образовании обучающихся с ОВЗ, с инвалидностью <i>(при наличии обучающихся с ОВЗ, с инвалидностью)</i>	+	+	+	+	+	+	Требует перерасчета в системе оценивания при отсутствии детей с ОВЗ
26	Создание условий для профессионального развития и совершенствования профессиональных компетенций педагогических работников в части обучения и воспитания обучающимися с ОВЗ, с инвалидностью (за три последних года)	+	+	+	+	+	+	Требует перерасчета в системе оценивания при отсутствии детей с ОВЗ

№	Показатель	Школы, реализующие основные образовательные программы						Комментарии
		все уровни	без СОО	без НОО	только ООО	только НОО	коррекционные	
27	Трансляция опыта образовательной организации в вопросах образования обучающихся с ОВЗ, с инвалидностью на семинарах, тренингах, конференциях и иных мероприятиях	+	+	+	+	+	+	Требует перерасчета в системе оценивания при отсутствии детей с ОВЗ
МАГИСТРАЛЬНОЕ НАПРАВЛЕНИЕ «ЗДОРОВЬЕ»								
28	Обеспечение бесплатным горячим питанием учащихся начальных классов (критический показатель для образовательных организаций, реализующих образовательные программы начального общего образования)	+	+	-	-	+	+	Не применим для учреждений закрытого типа (вечерняя школа при тюрьме)
29	Организация просветительской деятельности, направленной на формирование здорового образа жизни (далее – ЗОЖ), профилактика табакокурения, употребления алкоголя и наркотических средств (критический показатель)	+	+	+	+	+	+	
30	Количество школьных просветительских мероприятий по ЗОЖ, по профилактике курения табака, употребления алкоголя и наркотических средств	+	+	+	+	+	+	
31	Реализация программы здоровьесбережения	+	+	+	+	+	+	
32	Наличие в образовательной организации спортивной инфраструктуры для занятий физической культурой и спортом, в том числе, доступной населению (в том числе на основе договоров сетевого взаимодействия)	+	+	+	+	+	+	
33	Диверсификация деятельности школьных спортивных клубов (далее – ШСК) (по видам спорта)	+	+	+	+	+	-	Затруднителен к реализации в малокомплектных сельских школах

№	Показатель	Школы, реализующие основные образовательные программы						Комментарии
		все уровни	без СОО	без НОО	только ОО	только НОО	коррекционные	
34	Наличие дополнительных образовательных услуг в области физической культуры и спорта; доля обучающихся, постоянно посещающих занятия	+	+	+	+	+	-	Не применимо для учреждений закрытого типа (вечерняя школа при тюрьме)
35	Участие обучающихся в массовых физкультурно-спортивных мероприятиях (в том числе во Всероссийских спортивных соревнованиях школьников Президентские состязания и Всероссийских спортивных играх школьников Президентские спортивные игры)	+	+	+	+	+	-	1. Обращать внимание на "в том числе..." 2. Учитывать %-соотношение обучающихся с ОВЗ, изменяющее состояние здоровья
36	Наличие победителей и призеров спортивных соревнований (в том числе во Всероссийских спортивных соревнованиях школьников Президентские состязания и Всероссийских спортивных играх школьников Президентские спортивные игры)	+	+	+	+	+	-	1. Обращать внимание на "в том числе..." 2. При разработке нормативов для детей с ДЦП, медицинский допуск - минимальное количество
37	Доля обучающихся, получивших знак отличия Всероссийского физкультурно-спортивного комплекса Готов к труду и обороне (далее – ВФСК ГТО) в установленном порядке, соответствующий его возрастной категории на 1 сентября отчетного года	+	+	+	+	+		Считать от доли получивших медицинский доступ (ШИ4)
МАГИСТРАЛЬНОЕ НАПРАВЛЕНИЕ «ТВОРЧЕСТВО»								
38	Доля обучающихся, охваченных дополнительным образованием в общей численности обучающихся (критический показатель)	+	+	+	+	+	+	1. Не применим для учреждений закрытого типа (вечерняя школа при тюрьме). 2. Нецелесообразно лицензировать ДОП, т.к. нет возможности реализовывать на платной основе, бюджетные

№	Показатель	Школы, реализующие основные образовательные программы						Комментарии
		все уровни	без СОО	без НОО	только ООО	только НОО	коррекционные	
								ставки не выделяются
39	Реализация дополнительных общеобразовательных программ	+	+	+	+	+	+	Не применим для учреждений закрытого типа (вечерняя школа при тюрьме)
40	Наличие технологических кружков на базе общеобразовательной организации и/или в рамках сетевого взаимодействия	+	+	+	+	+	+	
41	Участие обучающихся в конкурсах, фестивалях, олимпиадах (кроме Всероссийской олимпиады школьников), конференциях	+	+	+	+	+	+	
42	Наличие победителей и призеров различных олимпиад (кроме ВСОШ), смотров, конкурсов, конференций	+	+	+	+	+	+	
43	Сетевая форма реализации дополнительных общеобразовательных программ (организации культуры и искусств, кванториумы, мобильные кванториумы, ДНК, IT-кубы, Точки роста, экостанции, ведущие предприятия региона, профессиональные образовательные организации и образовательные организации высшего образования и др.)	+	+	+	+	+	+	
44	Функционирование школьных творческих объединений (школьный театр, школьный музей, школьный музыкальный коллектив, школьный медицентр (телевидение, газета, журнал) и др.) (критический показатель)	+	+	+	+	+	+	Требует особых условий для учреждений закрытого типа (вечерняя школа при тюрьме)
45	Функционирование школьного театра	+	+	+	+	+	+	
46	Функционирование школьного музея	+	+	+	+	+	+	Не применим для учреждений закрытого типа (вечерняя школа при тюрьме)

№	Показатель	Школы, реализующие основные образовательные программы						Комментарии
		все уровни	без СОО	без НОО	только ООО	только НОО	коррекционные	
47	Функционирование школьного хора	+	+	+	+	+	+	
48	Функционирование школьного медиацентра (телевидение, газета, журнал и др.)	+	+	+	+	+	+	
49	Доля обучающихся, являющихся членами школьных творческих объединений, от общего количества обучающихся в организации	+	+	+	+	+	+	
50	Количество мероприятий школьных творческих объединений: концерты, спектакли, выпуски газет, журналов и т. д. (для каждого школьного творческого объединения)	+	+	+	+	+	+	
МАГИСТРАЛЬНОЕ НАПРАВЛЕНИЕ «ВОСПИТАНИЕ»								
51	Использование государственных символов при обучении и воспитании (критический показатель)	+	+	+	+	+	+	
52	Реализация рабочей программы воспитания, в том числе для обучающихся с ОВЗ (критический показатель)	+	+	+	+	+	+	
53	Реализация календарного плана воспитательной работы (критический показатель)	+	+	+	+	+	+	
54	Функционирование Совета родителей (критический показатель)	+	+	+	+	+	+	Не применим для учреждений закрытого типа (вечерняя школа при тюрьме)
55	Наличие советника директора по воспитанию и взаимодействию с детскими общественными объединениями	+	+	+	+	+	+	1. Затруднено к применению малокомплектными школами 2. Не применимо для учреждений закрытого типа (вечерняя школа при тюрьме)
56	Взаимодействие образовательной организации и родителей в процессе реализации рабочей	+	+	+	+	+	+	

№	Показатель	Школы, реализующие основные образовательные программы						Комментарии
		все уровни	без СОО	без НОО	только ООО	только НОО	коррекционные	
	программы воспитания							
57	Наличие школьной символики (флаг школы, гимн школы, эмблема школы, элементы школьного костюма и т. п.)	+	+	+	+	+	+	
58	Реализация программ краеведения и школьного туризма	+	+	+	+	+	+	Не применим для учреждений закрытого типа (вечерняя школа при тюрьме)
59	Организация летних тематических смен в школьном лагере	+	+	+	+	+	+	Не применим для учреждений закрытого типа (вечерняя школа при тюрьме)
60	Функционирование Совета обучающихся (критический показатель)	+	+	+	+	+	-	
61	Наличие первичного отделения РДДМ Движение первых	+	+	+	+	+	-	Не применим для учреждений закрытого типа (вечерняя школа при тюрьме)
62	Наличие центра детских инициатив, пространства ученического самоуправления	+	+	+	+	+	-	Календарь массовых мероприятий невозможно реализовать в полном объеме, т.к. детям с ОВЗ противопоказано превышение допустимой нагрузки
63	Участие в реализации проекта Орлята России (при реализации начального общего образования)	+	+	-	-	+	-	Не применим для учреждений закрытого типа (вечерняя школа при тюрьме)
64	Наличие представительств детских и молодежных общественных объединений (Юнармия, Большая перемена и др.)	+	+	+	+	+	-	Не применим для учреждений закрытого типа (вечерняя школа при тюрьме)
65	Участие обучающихся в волонтерском движении (при реализации основного общего и (или) среднего общего образования)	+	+	+	+	-	-	1. дети с ОВЗ нуждаются в сопровождении 2. не применим для учреждений

№	Показатель	Школы, реализующие основные образовательные программы						Комментарии
		все уровни	без СОО	без НОО	только ООО	только НОО	коррекционные	
								закрытого типа (вечерняя школа при тюрьме)
66	Наличие школьных военно-патриотических клубов	+	+	+	+	+	+	
МАГИСТРАЛЬНОЕ НАПРАВЛЕНИЕ «ПРОФОРИЕНТАЦИЯ»								
67	Реализация утвержденного календарного плана профориентационной деятельности в школе (в соответствии с календарным планом профориентационной деятельности, разработанным в субъекте РФ) (критический показатель)	+	+	+	+	+	+	
68	Определение заместителя директора, ответственного за реализацию профориентационной деятельности	+	+	+	+	+	+	
69	Наличие соглашений с региональными предприятиями/организациями, оказывающими содействие в реализации профориентационных мероприятий	+	+	+	+	+	+	Непонятное ограничение «с региональными»
70	Наличие профильных предпрофессиональных классов (инженерные, медицинские, космические, ИТ, педагогические, предпринимательские и др.)	+	-	+	-	-	-	
71	Наличие и использование дополнительных материалов по профориентации, в том числе мультимедийных, в учебных предметах общеобразовательного цикла	+	+	+	+	+	+	
72	Посещение обучающимися экскурсий на предприятиях	+	+	+	+	+	+	
73	Участие обучающихся в моделирующих профессиональных пробах (онлайн) и	+	+	+	+	+	-	1. Только с сопровождением, ассистентом

№	Показатель	Школы, реализующие основные образовательные программы						Комментарии
		все уровни	без СОО	без НОО	только ООО	только НОО	коррекционные	
	тестированиях							2. Не применим для учреждений закрытого типа (вечерняя школа при тюрьме)
74	Посещение обучающимися экскурсий в организациях СПО и ВО	+	+	+	+	+	+	
75	Посещение обучающимися профессиональных проб на региональных площадках	+	+	+	+	+	+	Не применим для учреждений закрытого типа (вечерняя школа при тюрьме)
76	Посещение обучающимися занятий по программам дополнительного образования, в том числе кружков, секций и др., направленных на профориентацию	+	+	+	+	+	+	Не применим для учреждений закрытого типа (вечерняя школа при тюрьме)
77	Прохождение обучающимися профессионального обучения по программам профессиональной подготовки по профессиям рабочих и должностям служащих	+	?	+	?	-	-	Перечень медицинских противопоказаний для лиц с ОВЗ
78	Проведение родительских собраний на тему профессиональной ориентации, в том числе о кадровых потребностях современного рынка труда	+	+	+	+	+	+	Не применим для учреждений закрытого типа (вечерняя школа при тюрьме)
79	Участие обучающихся 6–11 классов в мероприятиях проекта Билет в будущее	+	+	+	+	-	+	Не применим для учреждений закрытого типа (вечерняя школа при тюрьме)
80	Участие обучающихся в чемпионатах по профессиональному мастерству	+	+	+	+	-	+	Не применим для учреждений закрытого типа (вечерняя школа при тюрьме)
КЛЮЧЕВОЕ УСЛОВИЕ «УЧИТЕЛЬ. ШКОЛЬНАЯ КОМАНДА»								
81	Использование единых подходов к штатному расписанию (количество административного персонала на контингент, узкие специалисты)	+	+	+	+	+	+	

№	Показатель	Школы, реализующие основные образовательные программы						Комментарии
		все уровни	без СОО	без НОО	только ООО	только НОО	коррекционные	
82	Предусмотрены меры материального и нематериального стимулирования (разработан школьный локальный акт о системе материального и нематериального стимулирования, соблюдаются требования локального акта)	+	+	+	+	+	+	
83	Развитие системы наставничества (положение о наставничестве, дорожная карта о его реализации, приказы) (критический показатель)	+	+	+	+	+	+	
84	Наличие методических объединений / кафедр / методических советов учителей (критический показатель)	+	+	+	+	+	+	
85	Наличие методических объединений / кафедр / методических советов классных руководителей (критический показатель)	+	+	+	+	+	+	
86	Охват учителей диагностикой профессиональных компетенций (федеральной, региональной, самодиагностикой)	+	+	+	+	+	+	
87	Доля учителей, для которых по результатам диагностики разработаны индивидуальные образовательные маршруты	+	+	+	+	+	+	
88	Доля педагогических работников, прошедших обучение по программам повышения квалификации, размещенным в Федеральном реестре дополнительных профессиональных программ педагогического образования (за три последних года) (критический показатель)	+	+	+	+	+	+	

№	Показатель	Школы, реализующие основные образовательные программы						Комментарии
		все уровни	без СОО	без НОО	только ООО	только НОО	коррекционные	
89	Доля педагогических работников, прошедших обучение по программам повышения квалификации по инструментам ЦОС, размещенным в Федеральном реестре дополнительных профессиональных программ педагогического образования (за три последних года)	+	+	+	+	+	+	
90	Доля педагогических работников и управленческих кадров, прошедших обучение по программам повышения квалификации в сфере воспитания (за три последних года)	+	+	+	+	+	+	
91	Повышение квалификации штатных педагогов-психологов по программам, размещенным в Федеральном реестре дополнительных профессиональных программ педагогического образования (за три последних года)	+	+	+	+	+	+	1. Не применим для учреждений закрытого типа (вечерняя школа при тюрьме). 2. Психологическое сопровождение осуществляет исправительная колония.
92	Повышение квалификации управленческой команды по программам из Федерального реестра образовательных программ дополнительного профессионального образования (за три последних года)	+	+	+	+	+	+	
93	Обеспечение условий для обучения учителей по дополнительным профессиональным программам, направленных на формирование у обучающихся навыков, обеспечивающих технологический суверенитет страны (математика, физика, информатика, химия, биология) (за три последних года)	+	+	+	+	+	+	
94	Участие педагогов в конкурсном движении	+	+	+	+	+	+	

№	Показатель	Школы, реализующие основные образовательные программы						Комментарии
		все уровни	без СОО	без НОО	только ООО	только НОО	коррекционные	
95	Наличие среди педагогов победителей и призеров конкурсов	+	+	+	+	+	+	
КЛЮЧЕВОЕ УСЛОВИЕ «ОБРАЗОВАТЕЛЬНАЯ СРЕДА»								
96	Наличие локальных актов (далее – ЛА) образовательной организации, регламентирующих ограничения использования мобильных телефонов обучающимися (критический показатель)	+	+	+	+	+	+	
97	Подключение образовательной организации к высокоскоростному интернету (критический показатель)	+	+	+	+	+	+	
98	Предоставление безопасного доступа к информационно-коммуникационной сети Интернет (критический показатель)	+	+	+	+	+	+	
99	Использование федеральной государственной информационной системы Моя школа, в том числе верифицированного цифрового образовательного контента, при реализации основных общеобразовательных программ в соответствии с Методическими рекомендациями Федерального института цифровой трансформации в сфере образования (критический показатель)	+	+	+	+	+	+	
100	Информационно-коммуникационная образовательная платформа Сферум (критический показатель)	+	+	+	+	+	+	
101	Оснащение образовательной организации IT-оборудованием в соответствии с Методическими рекомендациями по вопросам размещения оборудования, поставляемого в	+	+	+	+	+	+	

№	Показатель	Школы, реализующие основные образовательные программы						Комментарии
		все уровни	без СОО	без НОО	только ООО	только НОО	коррекционные	
	целях обеспечения образовательных организаций материально-технической базой для внедрения ЦОС							
102	Эксплуатация информационной системы управления образовательной организацией	+	+	+	+	+	+	Необходим комментарий, о какой системе идет речь (какие могут быть, например), так как идет разночтение со стороны школ по данному показателю
103	Наличие в образовательной организации пространства для учебных и неучебных занятий, творческих дел	+	+	+	+	+	+	
104	Функционирование школьного библиотечного информационного центра	+	+	+	+	+	+	
105	Реализация модели Школа полного дня на основе интеграции урочной и внеурочной деятельности обучающихся, программ дополнительного образования детей, включая пребывание в группах продленного дня	+	+	+	+	+	+	В учреждении закрытого типа реализуется, но специфично (вечерняя школа при тюрьме)
106	Сформированы коллегиальные органы управления в соответствии с Федеральным законом Об образовании в Российской Федерации, предусмотренные уставом образовательной организации	+	+	+	+	+	+	
107	Функционирование управляющего совета образовательной организации	+	+	+	+	+	+	
КЛЮЧЕВОЕ УСЛОВИЕ «ШКОЛЬНЫЙ КЛИМАТ»								
108	Наличие в общеобразовательной организации педагога-психолога (критический показатель)	+	+	+	+	+	+	Не применим для учреждений закрытого типа (вечерняя школа при тюрьме). Психологическое сопровождение осуществляет

№	Показатель	Школы, реализующие основные образовательные программы						Комментарии
		все уровни	без СОО	без НОО	только ООО	только НОО	коррекционные	
								исправительная колония
109	Доля обучающихся общеобразовательных организаций, принявших участие в социально-психологическом тестировании на выявление рисков употребления наркотических средств и психотропных веществ, в общей численности обучающихся общеобразовательных организаций, которые могли принять участие в данном тестировании (критический показатель)	+	+	+	+	-	-	1. Тестирование с 7 класса с 13 лет 2. Обучающиеся с ОВЗ не проходят тестирование
110	Наличие локальных актов по организации психолого-педагогического сопровождения участников образовательных отношений	+	+	+	+	+	+	Не применим для учреждений закрытого типа (вечерняя школа при тюрьме). Психологическое сопровождение осуществляет исправительная колония
111	Наличие в штате общеобразовательной организации социального педагога, обеспечивающего оказание помощи целевым группам обучающихся	+	+	+	+	+	+	Не применим для учреждений закрытого типа (вечерняя школа при тюрьме). Психологическое сопровождение осуществляет исправительная колония
112	Наличие в штате общеобразовательной организации учителя-дефектолога, обеспечивающего оказание помощи целевым группам обучающихся	+	+	+	+	+	+	Не применим для учреждений закрытого типа (вечерняя школа при тюрьме)
113	Наличие в штате общеобразовательной организации учителя-логопеда, обеспечивающего оказание помощи целевым группам обучающихся	+	+	+	+	+	+	Не применим для учреждений закрытого типа (вечерняя школа при тюрьме)
114	Наличие в организации отдельного кабинета педагога-психолога	+	+	+	+	+	+	Не применим для учреждений закрытого типа (вечерняя школа)

№	Показатель	Школы, реализующие основные образовательные программы						Комментарии
		все уровни	без СОО	без НОО	только ООО	только НОО	коррекционные	
								при тюрьме). Психологическое сопровождение осуществляет исправительная колония
115	Оказание психолого-педагогической помощи целевым группам обучающихся (испытывающим трудности в обучении; находящимся в трудной жизненной ситуации; детям-сиротам и детям, оставшимся без попечения родителей; обучающимся с ОВЗ и (или) инвалидностью; одаренным детям) (критический показатель)	+	+	+	+	+	+	
116	Формирование психологически благоприятного школьного пространства для обучающихся	+	+	+	+	+	+	
117	Наличие в кабинете педагога-психолога оборудованных зон (помещений) для проведения индивидуальных и групповых консультаций, психологической разгрузки, коррекционно-развивающей работы	+	+	+	+	+	+	Не применим для учреждений закрытого типа (вечерняя школа при тюрьме). Психологическое сопровождение осуществляет исправительная колония
118	Формирование психологически благоприятного школьного пространства для педагогов	+	+	+	+	+	+	
119	Профилактика травли в образовательной среде	+	+	+	+	+	+	
120	Профилактика девиантного поведения обучающихся	+	+	+	+	+	+	

Модель комплексного сопровождения участников внедрения проекта «Школа Минпросвещения России»

<i>Целевой компонент</i>	
Цель и задачи сопровождения	<p>Цель – создать условия для формирования единого образовательного пространства в образовательных организациях-участниках «Школа Минпросвещения России» (далее – Проект) в Челябинской области.</p> <p>Задачи:</p> <ol style="list-style-type: none"> 1. Создать нормативно-правовую базу сопровождения Проекта на муниципальном уровне. 2. Координировать деятельность участников Проекта в соответствии с едиными магистральными направлениями Проекта с целью обеспечения условий формирования единого образовательного пространства школ МОУО. 3. Обеспечивать информационную открытость деятельности общеобразовательных организаций в рамках реализации Проекта. 4. Проводить сопоставительный анализ результатов самодиагностики общеобразовательных организаций с установленными требованиями к организации единого образовательного пространства согласно эталонной модели «Школы Минпросвещения России». 5. Выявлять и распространять эффективные практики организации образовательной деятельности, обеспечивающие повышение качества образовательных результатов, лучший практический опыт деятельности общеобразовательных организаций по преодолению ресурсных дефицитов (состояния инфраструктуры, кадровых ресурсов, социальных, экономических условий деятельности школ). 6. Сформировать адресные рекомендации и предложить управленческие решения по результатам реализации этапов Проекта
Принципы сопровождения	<p><i>Принцип комплексности</i> обеспечивает взаимосвязь компонентов Модели.</p> <p><i>Принцип полусубъектного взаимодействия</i> направлен на формирование целостного динамического психологического образования, отражающего феномен единства развития субъектов, находящихся в субъект-субъектных отношениях.</p> <p><i>Принцип технологичности</i> предполагает функционирование Модели при различных условиях, возможность масштабирования опыта.</p>

	<p><i>Принцип открытости</i> направлен на использование элементов социальной и культурной среды для достижения образовательного эффекта при функционировании Модели.</p>
<p>Ожидаемые результаты и эффекты сопровождения</p>	<p><i>Результаты:</i></p> <ol style="list-style-type: none"> 1. Создана нормативно-правовая база сопровождения Проекта на муниципальном уровне. Сформирован комплект распорядительных документов, обеспечивающих реализацию модели комплексного сопровождения реализации проекта в МОУО. 2. Созданы условия для формирования единого образовательного пространства в ОО в соответствии с едиными магистральными направлениями и ключевыми условиями Проекта (<i>положительная динамика школ, представивших на согласование программы развития на основе результатов самодиагностики проекта «Школа Минпросвещения России»</i>). 3. Обеспечена информационная открытость деятельности общеобразовательных организаций в рамках реализации Проекта (<i>в каждом МОУО и ОО создан и функционирует раздел официального сайта, освещающий реализацию Проекта</i>). 4. Проведен сопоставительный анализ результатов самодиагностики общеобразовательных организаций с установленными требованиями к организации единого образовательного пространства согласно показателям самодиагностики проекта «Школы Минпросвещения России» (<i>положительная динамика в переходе школ с уровня «ниже базового» на последующие</i>). 5. Выявлены и распространены эффективные практики организации образовательной деятельности, обеспечивающие повышение качества образовательных результатов, лучший практический опыт деятельности общеобразовательных организаций по преодолению ресурсных дефицитов (состояния инфраструктуры, кадровых ресурсов, социальных, экономических условий деятельности школ) (<i>включены региональные методисты РМА в образовательные мероприятия по Проекту</i>). 6. Сформированы адресные рекомендации и управленческие решения по результатам реализации этапов Проекта (<i>утверждена ежегодная информационно-аналитическая справка МОУО с адресными рекомендациями, наличие управленческих решений</i>). <p><i>Эффекты:</i></p> <ol style="list-style-type: none"> 1. целенаправленное управление развитием общеобразовательных организаций Челябинской области;

	<p>2. совершенствование профессиональных компетентностей руководителей образовательных организаций (адресность, персонализация);</p> <p>3. усиление командообразующей составляющей коллективов школ и МОУО</p>
<i>Содержательный компонент</i>	
Предмет сопровождения	Проект «Школа Минпросвещения России» (содержание Концепции)
Объекты сопровождения	1.1. ОО по результатам самодиагностики уровня соответствия общеобразовательной организации статусу «Школа Минпросвещения России» <i>ниже базового</i>
	1.2. ОО по результатам самодиагностики уровня соответствия общеобразовательной организации статусу «Школа Минпросвещения России» <i>базовый</i>
	1.3. ОО по результатам самодиагностики уровня соответствия общеобразовательной организации статусу «Школа Минпросвещения России» <i>средний</i>
	1.4. ОО по результатам самодиагностики уровня соответствия общеобразовательной организации статусу «Школа Минпросвещения России» <i>полный</i>
Источники данных для сопровождения	Результаты самодиагностики уровня соответствия общеобразовательной организации статусу «Школа Минпросвещения России»
	Результаты мотивирующего мониторинга деятельности органов местного самоуправления, осуществляющих управление в сфере образования
Инструмент визуализации и представления результатов	Ситуационно-информационный центр «Образование в Челябинской области»
<i>Организационно-технологический компонент</i>	
Функции сопровождения	<ol style="list-style-type: none"> 1. нормативное обеспечение 2. организационное 3. научно-методическое 4. информационное сопровождение 5. осуществление мониторинга реализации проекта 6. выработка и контроль исполнения управленческих решений по результатам мероприятий

	сопровождения
<i>Результативный компонент</i>	
Мониторинг результатов сопровождения	Результаты реализации мероприятий дорожных карт проекта «Школа Минпросвещения России» на уровнях: институциональном; муниципальный; региональном
Направленность управленческих решений по результатам	Решения регионального уровня по результатам оценки сопровождения Решения уровня учредителя образовательной организации по результатам оценки сопровождения Решения муниципального уровня по результатам оценки сопровождения Решения институционального уровня
Направленность адресных рекомендаций	Адресные рекомендации по достижению показателей по магистральным направлениям и ключевым условиям (при необходимости в рамках дополнительной кластеризации)

Организационная структура с примерным распределением функций
в рамках комплексного сопровождения общеобразовательных организаций
по внедрению (и реализации) проекта «Школа Минпросвещения России» в Челябинской области

Функции в рамках сопровождения/ содержание деятельности	Примерное распределение функций по должностям/оргструктурам	Примерный перечень распорядительных документов, обеспечивающих выполнение функции
Нормативно-правовое обеспечение (создание локальной нормативной базы, обеспечивающей реализацию функции)		
Утверждение состава муниципальной рабочей группы по организации работы со школами участвующими в проекте «Школа Минпросвещения России» (Проект), назначение муниципального координатора проекта	Руководитель МОУО, руководитель ММС	Приказ МОУО об утверждении состава муниципальной рабочей группы, назначение муниципального координатора проекта
Закрепление организационной структуры по комплексному сопровождению ОО в рамках Проекта	Руководитель МОУО Муниципальный координатор Муниципальная рабочая группа (МОУО – ответственные за реализацию проекта)	Приказ МОУО об утверждении состава участников (ОО) внедрения Проекта, о закреплении организационной структуры внедрения проекта (муниципальная и школьная рабочая группа), утверждении ответственных за реализацию проекта
Разработка программы развития системы управления качеством образования в МОУО	МОУО – ответственные за реализацию проекта	Приказ МОУО об утверждении программы развития системы управления качеством образования в МОУО
Согласование Программ развития ОО – участников Проекта	Руководитель МОУО	Программы развития ОО, согласованные МОУО

Функции в рамках сопровождения/ содержание деятельности	Примерное распределение функций по должностям/оргструктурам	Примерный перечень распорядительных документов, обеспечивающих выполнение функции
Формирование комплекта распорядительных документов, обеспечивающих реализацию проекта	МОУО / ОО – ответственные за реализацию проекта	Приказ об утверждении модели комплексного сопровождения проекта ОО по реализации проекта;
Разработка муниципальной Дорожной карты по внедрению Единой модели профессиональной ориентации (профориентационного минимума) в образовательных организациях МОУО и ее реализация	МОУО / ОО – ответственные за профориентационную работу	Приказ об утверждении муниципальной дорожной карты по внедрению Единой модели профессиональной ориентации в образовательных организациях МОУО и ее реализация
Разработка и включение в планы работы МОУО, ММС методических мероприятий в рамках апробации Проекта	МОУО / ММС – ответственные за реализацию проекта	Приказы МОУО и ОО об утверждении планов методической работы в рамках реализации Проекта
Организационное сопровождение		
Формирование базы данных (обновление, расширение) ОО-участников проекта	Муниципальный координатор	Приказ МОУО об утверждении состава муниципального и институциональных координаторов внедрения Проекта
Участие в самодиагностике в рамках проекта «Школа Минпросвещения России»	ОО - ответственные за реализацию проекта	Приказ МОУО об участии ОО в самодиагностике
Консультирование ОО по разработке документов в рамках реализации проекта;	МОУО / ММС - ответственные за реализацию проекта	Рекомендации по устранению выявленных несоответствий модельным документам «Эталонной Школы Минпросвещения России»
Проведение анализа результатов самодиагностики общеобразовательных организаций в рамках Проекта	МОУО - ответственные за реализацию проекта	Приказ об утверждении справки по итогам самодиагностики ОО

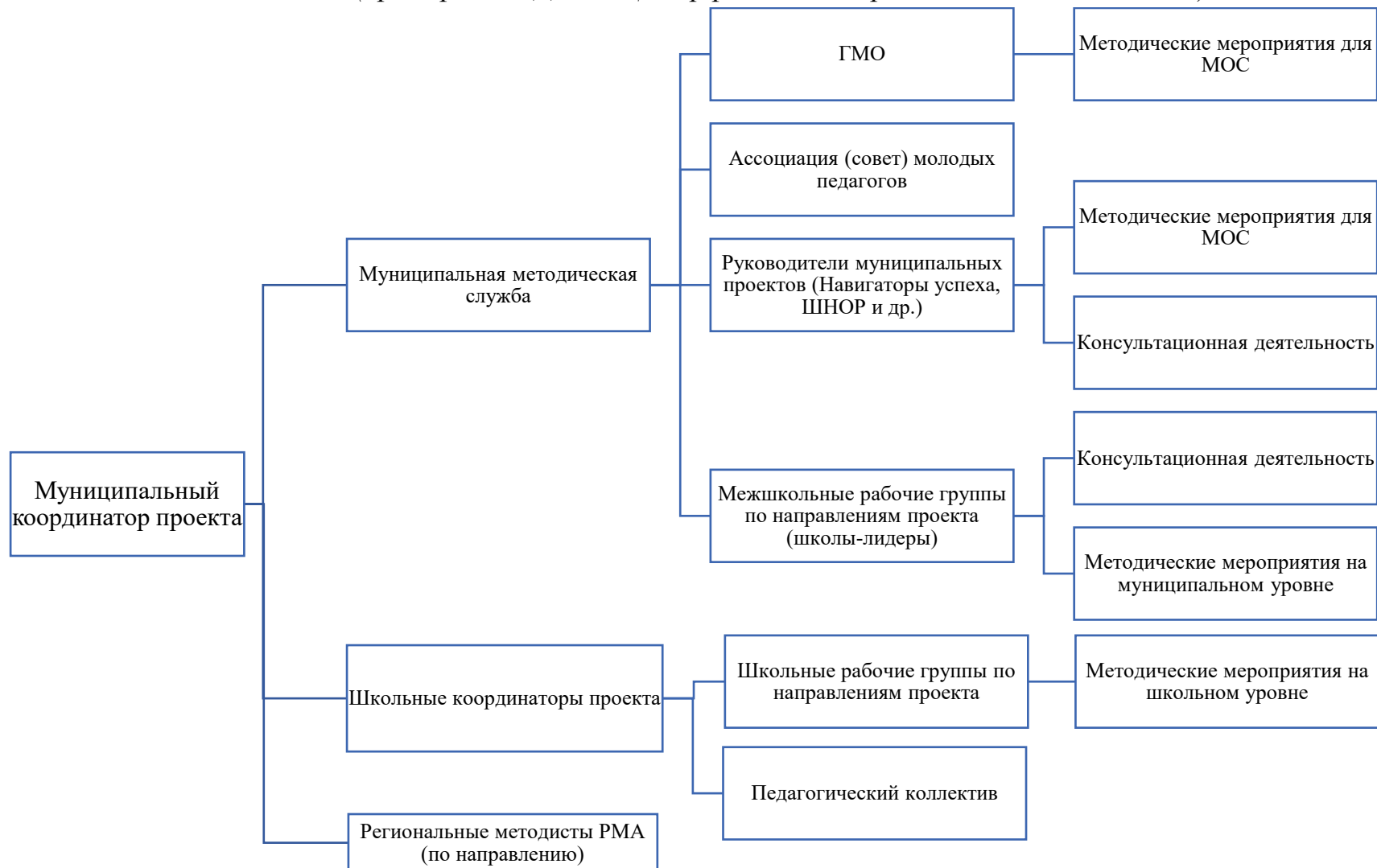
Функции в рамках сопровождения/ содержание деятельности	Примерное распределение функций по должностям/оргструктурам	Примерный перечень распорядительных документов, обеспечивающих выполнение функции
Проведение собеседований со школьными управленческими командами по результатам самодиагностики	Муниципальный координатор	Приказ МОУО о проведении собеседования с руководителями ОО. Приказ МОУО об итогах собеседования с руководителями общеобразовательных организаций
Организация включения ФГИС «Моя школа» в образовательный процесс	ОО - ответственные за работу во ФГИС «Моя школа»	Приказ о создании в ОО единой ЦОС ОО
Организация участия педагогов в деятельности профессиональных сообществ по обмену опытом и поддержке начинающих учителей на базе ИКОП («Сферум»)	ММС / ОО - руководители и методических объединений, члены РМА	Приказ об утверждении аналитической справки по деятельности профессиональных сообществ
Организация участия педагогических работников / управленческих команд в повышении квалификации в т.ч. в программах повышения квалификации, включенных в Федеральный реестр дополнительных профессиональных программы педагогического образования	МОУО / ММС / ОО - ответственные за реализацию проекта	Утвержденные заявки ОО для участия в обучении по ППК. Приказ об утверждении аналитической справки об итогах повышения квалификации управленческих и педагогических работников
Обеспечение участия школьных команд ОО в проектировочной сессии ГБУ ДПО «Государственное бюджетное учреждение дополнительного профессионального образования» по формированию программ развития на основе результатов	МОУО / ММС / ОО - ответственные за реализацию проекта	Утвержденные заявки ОО для участия в проектировочной сессии

Функции в рамках сопровождения/ содержание деятельности	Примерное распределение функций по должностям/оргструктурам	Примерный перечень распорядительных документов, обеспечивающих выполнение функции
самодиагностики		
Содействие в организации деятельности участников муниципального кадрового резерва руководителей образовательных организаций по внедрению Проекта	МОУО/ОО - ответственные за реализацию проекта	Приказ МОУО об утверждении организационной структуры внедрения проекта
Научно-методическое сопровождение		
Проведение информационно-образовательных семинаров по сопровождению проекта	МОУО/ММС/ОО - ответственные за реализацию проекта	Материалы семинаров
Разработка методических рекомендаций, материалов по вопросам и практикам внедрения Проекта	МОУО - ответственные за реализацию проекта	Адресные методические рекомендации школам-участницам проекта
Разработка Модельных решений по формированию муниципальных программ развития системы управления качеством образования в рамках деятельности ММПГ	МОУО/ММС - ответственные за реализацию проекта	Комплект методических рекомендаций для МОУО
Разработка Модельных решений по формированию школьных программ развития системы управления качеством образования в рамках деятельности ММПГ	ММС/ОО - ответственные за реализацию проекта	Комплект методических рекомендаций для ОО
Методическое сопровождение деятельности педагогических и руководящих работников. Проведение Единых методических дней 4 раза в год (в рамках работы ГМО/РМО) по различным направлениям работы: -сетевому взаимодействию;	МОУО/ММС/ОО - ответственные за реализацию проекта	Приказ об утверждении плана работы ММС; Приказ о проведении единого методического дня; Приказ об утверждении справки по итогам единого методического дня

Функции в рамках сопровождения/ содержание деятельности	Примерное распределение функций по должностям/оргструктурам	Примерный перечень распорядительных документов, обеспечивающих выполнение функции
<ul style="list-style-type: none"> - наставничеству; - индивидуальным образовательным маршрутам пед.работников и т.п. 		
Информационное сопровождение		
<p>Создание и ведение раздела «Школа Минпросвещения России» на официальных сайтах МОУО и общеобразовательных организаций</p> <p>Размещение успешных практик (методических материалов, статей в сборниках, видеороликов, видеопрезентаций) на официальных сайтах МОУО и общеобразовательных организаций в разделе «Школа Минпросвещения России»</p>	Муниципальный координатор / институциональный координатор	Приказ МОУО о назначении ответственных за ведение раздела Проекта на сайте МОУО и ОО
Осуществление мониторинга сопровождения апробации и внедрения		
Разработка и утверждение муниципальных показателей мониторинга сопровождения внедрения Проекта	МОУО - ответственные за реализацию проекта	Приказ МОУО об утверждении муниципальных показателей мониторинга сопровождения внедрения Проекта
Организация участия в региональном мониторинге сопровождения внедрения Проекта «и анализ результатов	МОУО - ответственные за реализацию проекта	Приказ МОУО об организации участия в региональном мониторинге сопровождения внедрения Проекта «Информационно-аналитическая справка с управленческими решениями и адресными рекомендациями
Оценка эффективности выполнения муниципальной дорожной карты по	МОУО - ответственные за реализацию проекта	Приказ МОУО об оценке эффективности выполнения муниципальной дорожной

Функции в рамках сопровождения/ содержание деятельности	Примерное распределение функций по должностям/оргструктурам	Примерный перечень распорядительных документов, обеспечивающих выполнение функции
сопровождению ОО – участников внедрения Проекта в МОУО		карты по сопровождению общеобразовательных учреждений – участников внедрения Проекта в МОУО, - Информационно-аналитическая справка с мерами и адресными рекомендациями
Выработка и контроль исполнения управленческих решений по результатам мероприятий сопровождения		
Контроль прохождения самодиагностики ОО (участницами проекта) и других мониторинговых процедур	МОУО / ММС / ОО- ответственные за реализацию проекта	Результаты самодиагностики, справки, собеседования со школьными управленческими командами
Контроль за ведением раздела на официальных сайтах МОУО и ОО	МОУО / ММС / ОО- ответственные за реализацию проекта	Справки, собеседования со школьными управленческими командами
Контроль участия педагогов в деятельности профессиональных сообществ по обмену опытом и поддержки начинающих учителей на ИКОП («Сферум»)	МОУО / ММС / ОО - ответственные за методическую работу	Справки, собеседования со школьными управленческими командами
Контроль включения ФГИС «Моя школа» в образовательный процесс	МОУО / ММС / ОО - ответственные за работу во ФГИС «Моя школа»	Справки, собеседования со школьными управленческими командами

Муниципальная структура комплексного сопровождения общеобразовательных организаций по внедрению (и реализации) проекта «Школа Минпросвещения России» в Челябинской области
(пример МБУ ДПО «Центр развития образования г. Челябинска»)



Муниципальная дорожная карта комплексного сопровождения общеобразовательных организаций по внедрению проекта «Школа Минпросвещения России» в _____ гг. в _____ (МОУО)

(курсивом выделены примеры вариативных мероприятий)

№ п/п	Наименование мероприятия	Сроки	Ответственный / исполнитель, соисполнители	Ожидаемый результат
1.	Нормативно-правовое обеспечение			
1.1.	Утверждение состава муниципальной рабочей группы по организации работы с ОО, назначение муниципального координатора проекта	Январь	Руководители МОУО / ММС	Приказ МОУО с утвержденным составом муниципальной рабочей группы, муниципальный координатор проекта
1.2.	Закрепление организационной структуры по комплексному сопровождению ОО в рамках Проекта	Январь	МОУО / ММС – муниципальный координатор, муниципальная рабочая группа	Приказ МОУО об утверждении организационной структуры внедрения проекта
1.3.	Разработка плана работы МОУО, ММС методических мероприятий в рамках реализации Проекта: региональный и муниципальный уровни	Январь	МОУО / ММС / ОО – ответственные за реализацию проекта	Приказы МОУО об утверждении планов работы Приказы/письма о проведении мероприятий
1.4.	Согласование программ развития ОО спроектированных с учетом результатов самодиагностики	По мере разработки программ развития, но не позднее 1 ноября 2024 года	Руководитель МОУО	Программы развития ОО, согласованные МОУО

№ п/п	Наименование мероприятия	Сроки	Ответственный / исполнитель, соисполнители	Ожидаемый результат
1.5.	<i>Разработка муниципальной Дорожной карты по внедрению Единой модели профессиональной ориентации (профориентационного минимума) в образовательных организациях МОУО и ее реализация</i>	<i>Сентябрь – октябрь 2023</i>	<i>МОУО / ММС – ответственные за организацию профориентационной работы</i>	<i>Приказ МОУО об утверждении муниципальной Дорожной карты по внедрению Единой модели профессиональной ориентации (профориентационного минимума) в образовательных организациях МОУО</i>
1.6.	<i>Разработка программы развития системы управления качеством образования в МОУО</i>	<i>Январь - февраль 2024</i>	<i>МОУО / ММС – муниципальная рабочая группа</i>	<i>Приказ МОУО об утверждении программы развития системы управления качеством образования в МОУО</i>
2. Организационное сопровождение				
2.1.	Формирование и ведение базы данных школьных координаторов внедрения и реализации Проекта	Декабрь – январь	Муниципальный координатор	Приказ МОУО об утверждении состава координаторов внедрения и реализации проекта
2.2.	Проведение анализа результатов самодиагностики общеобразовательных организаций в рамках Проекта	Январь – февраль	МОУО / ММС / ОО – ответственные за реализацию проекта	Информационно-аналитические материалы с выявленными проблемами и дефицитами ОО, заполненные чек-листы

№ п/п	Наименование мероприятия	Сроки	Ответственный / исполнитель, соисполнители	Ожидаемый результат
2.3.	Организация участия ОО в самодиагностики в рамках проекта «Школа Минпросвещения России» с помощью автоматизированного сервиса	По отдельному графику	МОУО / ОО – ответственные за реализацию проекта	Приказ МОУО об участии ОО в самодиагностике
2.4.	Информирование руководителей и педагогов школ об актуальных программах повышения квалификации, включенных в Федеральный реестр ДПП	В течение срока реализации проекта	ММС / ОО – ответственные за реализацию проекта	Письма МОУО о наборе на курсы повышения квалификации Письма МОУО о возможности участия в обучении по программам ДПО
2.5	Организация участия педагогических работников / управленческих команд в повышении квалификации по программам, размещенным в Федеральном реестре ДПП: <i>по магистральным направлениям и ключевым условиям проекта «Школа Минпросвещения России» по разработке нормативно-правовой документации участия в проекте, в том числе дорожной карты и программы развития по вопросам создания в ОО</i>	В течение срока реализации проекта согласно календарным учебным графикам организаций ДПО	МОУО / ММС / ОО - ответственные за реализацию проекта	Утвержденные заявки на обучение в модуле ИОМ педагогического и руководящего работника Удостоверения о повышении квалификации

№ п/п	Наименование мероприятия	Сроки	Ответственный / исполнитель, соисполнители	Ожидаемый результат
	<p><i>комфортных психолого-педагогических условий для всех участников образовательных отношений</i></p> <p><i>по развитию системы внутрикорпоративного обучения на основе методологии «горизонтального обучения»</i></p> <p><i>по развитию в ОО системы наставничества</i></p> <p><i>по развитию профессиональных компетенций педагогических работников и управленческих кадров, в том числе по реализации обновленных ФГОС и ФООП</i></p> <p><i>по технологиям работы со слабоуспевающими, неуспевающими учащимися, а также обучающимися с ОВЗ</i></p>			
2.6.	<p>Организация участия школьных координаторов, управленческих команд в образовательных мероприятиях (семинары, вебинары, совещания и др.) федерального и регионального уровней</p>	<p>В течение срока реализации проекта</p>	<p>МОУО / ММС / ОО - ответственные за реализацию проекта</p>	<p>Данные регистрации на мероприятия, в том числе в муниципальных студиях</p>

№ п/п	Наименование мероприятия	Сроки	Ответственный / исполнитель, соисполнители	Ожидаемый результат
2.7.	Обеспечение условий деятельности региональных методистов регионального методического актива в системе образования Челябинской области по внедрению Проекта	В течение срока реализации проекта	МОУО / ММС / ОО - ответственные за реализацию проекта, участники РМА	Проект приказа МОиН Челябинской области об утверждении участников/ региональных методистов РМА Ведение цифрового кабинета региональными методистами
2.8.	Обеспечение условий деятельности участников муниципального кадрового резерва руководителей образовательных организаций по внедрению и реализации Проекта	В течение срока реализации проекта	МОУО / ММС / участники кадрового резерва	Приказ МОиН Челябинской области об утверждении состава ММПГ
2.9.	Организация участия в деятельности ММПГ в рамках образовательной агломерации по обмену практиками в рамках Проекта	Февраль – сентябрь	МОУО / ММС / ОО – ответственные за реализацию проекта	Приказ МОиН Челябинской области об утверждении состава ММПГ Разработанные модельные документы
2.10	Организация включения ФГИС «Моя школа» в образовательный процесс	В течение срока реализации проекта	МОУО / ММС / ОО – ответственные за работу во ФГИС «Моя школа»	Статистический отчет по итогам мониторинга активности работы педагогов во ФГИС «Моя школа»
2.11	Организация участия педагогов в деятельности профессиональных сообществ по обмену опытом и поддержке начинающих учителей	В течение срока реализации проекта	ММС / ОО / руководители методических объединений, члены	Информационно-аналитические материалы по итогам деятельности профессиональных

№ п/п	Наименование мероприятия	Сроки	Ответственный / исполнитель, соисполнители	Ожидаемый результат
	<i>на базе ИКОП («Сферум»)</i>		<i>РМА</i>	<i>сообществ</i>
3. Научно-методическое сопровождение				
3.1.	Проведение информационно-образовательных семинаров муниципального уровня по сопровождению внедрения и реализации Проекта для управленческих команд общеобразовательных организаций, включая представление успешных практик внедрения Проекта	В течение срока реализации проекта	МОУО / ММС / ОО – ответственные за реализацию проекта	Повышение уровня компетентности руководящих и педагогических работников
3.2.	Проведение собеседований со школьными управленческими командами по результатам самодиагностики	Февраль-май (по отдельному графику)	Муниципальный координатор	Приказ МОУО об утверждении графика собеседований с ОО
3.3.	Консультирование ОО по разработке документов ОО, в том числе по программе развития, в рамках Проекта	В течение года (по отдельному графику)	МОУО / ММС / ОО - ответственные за реализацию проекта	Приказ об утверждении информационно-аналитической справки с результатами выявленных дефицитов ОО с рекомендациями по устранению выявленных несоответствий модельным документам «Школы Минпросвещения России» Заполненные чек-листы

№ п/п	Наименование мероприятия	Сроки	Ответственный / исполнитель, соисполнители	Ожидаемый результат
3.4.	Организационно-методическое сопровождение сетевого взаимодействия ОО, не достигших базового уровня, со школами «базового», «среднего» и «полного» уровней (в рамках реализации элементов системы «наставничества школьных команд»)	В течение срока реализации проекта	ММС / ОО - ответственные за реализацию проекта	Договоры сетевого взаимодействия с техническими заданиями и календарным графиком
3.5.	Организация участия в региональном конкурсе программ развития по управлению качеством образования образовательных организаций и органов местного самоуправления, осуществляющих управление в сфере образования	В течение срока реализации проекта	МОУО / ММС / ОО - руководители	Заявки на участие в конкурсе <i>Приказ МОУО о проведении муниципального конкурса</i>
3.6.	Разработка методических рекомендаций, материалов по вопросам и практикам внедрения и реализации Проекта	В течение срока реализации проекта	МОУО / ММС - ответственные за реализацию проекта	Методические рекомендации по внедрению/реализации проекта
3.7.	<i>Участие в разработке Модельных решений по внедрению и реализации Проекта в рамках деятельности ММПГ</i>	<i>Март – ноябрь</i>	<i>МОУО / ММС - ответственные за реализацию проекта</i>	<i>Комплект методических рекомендаций для МОУО по модельным решениям внедрения Проекта</i>
3.8.	<i>Методическое сопровождение деятельности педагогических</i>	<i>В течение срока реализации проекта</i>	<i>МОУО / ММС/ МО - ответственные за</i>	<i>Планы работы ММС, МО Информационно-</i>

№ п/п	Наименование мероприятия	Сроки	Ответственный / исполнитель, соисполнители	Ожидаемый результат
	<i>работников в рамках работы методических объединений (ГМО /РМО / ШМО) на муниципальном и школьном уровнях</i>		<i>реализацию проекта</i>	<i>аналитические материалы</i>
3.9.	<i>Организационно-методическое сопровождение деятельности школьных библиотек и информационно-библиотечных центров</i>	<i>В течение срока реализации проекта</i>	<i>МОУО / ММС / ОО - ответственные за реализацию проекта</i>	<i>Комплект нормативных и методических документов по созданию условий для эффективной деятельности ШБИЦ</i>
4. Информационное сопровождение				
4.1.	Создание и ведение раздела «Школа Минпросвещения России» на официальных сайтах МОУО и общеобразовательных организаций	В течение срока реализации проекта	МОУО / ММС / ОО – муниципальный и институциональный координаторы	Наличие на официальном сайте актуальной и объективной информации о результатах реализации проекта
4.2.	Размещение успешных практик (методических материалов, статей в сборниках, видеороликов, видеопрезентаций) на официальных сайтах МОУО и ОО в разделе «Школа Минпросвещения России»	В течение срока реализации проекта	МОУО / ММС / ОО – муниципальный и институциональный координаторы	Методические материалы, статьи в сборниках, видеоролики и др. материалы на сайтах
4.3	Создание и ведение чата на платформе Сферум (VK Мессенджер) муниципального и школьных координаторов внедрения Проекта	В течение срока реализации проекта	Муниципальный координатор	Чат в VK Мессенджер

№ п/п	Наименование мероприятия	Сроки	Ответственный / исполнитель, соисполнители	Ожидаемый результат
5. Мониторинг сопровождения апробации и внедрения				
5.1.	Разработка и утверждение муниципального мониторинга сопровождения внедрения и реализации Проекта / мониторинга реализации дорожной карты	Январь-февраль	МОУО / ММС- ответственные за реализацию проекта	Приказ МОУО об утверждении муниципального мониторинга сопровождения внедрения и реализации Проекта / мониторинга реализации дорожной карты
5.2.	Организация муниципального мониторинга сопровождения внедрения и реализации Проекта / мониторинга реализации дорожной карты	Декабрь	МОУО / ММС / ОО - ответственные за реализацию проекта	Приказ о проведении муниципального мониторинга сопровождения внедрения и реализации Проекта / мониторинга реализации дорожной карты Информационно-аналитическая справка с управленческими решениями и адресными рекомендациями

Научное издание

Методический альбом муниципальной команды школы Минпросвещения России: модельные решения по формированию муниципальных программ развития системы управления качеством образования

Ответственный редактор: М.С. Старцун

Технический редактор: М.С. Старцун

Подписано в печать 02.02.2024 г. Электронный формат

Усл. печ. л. 3,6. Заказ № 240210

ГБУ ДПО «Челябинский институт развития образования»

454111, г. Челябинск, ул. Комсомольская, д. 20-а

Отпечатано

в ГБУ ДПО «Челябинский институт развития образования»

454111, г. Челябинск, ул. Комсомольская, д. 20-а